

**LIETUVOS RESPUBLIKOS  
LIETUVOS KARIUOMENĖS KAPČIAMIESČIO KARINIO POLIGONO IR  
KAPČIAMIESČIO KARINIO MOKYMO TERITORIJOS  
ĮSTATYMAS**

2026 m. d. Nr.  
Vilnius

Lietuvos Respublikos Seimas,

konstatuodamas, kad Rusijos Federacijos vykdoma atvira karinė agresija prieš Ukrainą turi reikšmingai neigiamą poveikį Lietuvos Respublikos nacionaliniam saugumui;

pripažindamas, kad, pasikeitus valstybės ir pasaulio geopolitinei aplinkai, turimų karinių poligonų nepakanka Lietuvos kariuomenės rengimui ir tai turi neigiamą poveikį Lietuvos kariuomenės pasiruošimui valstybės gynybai;

pripažindamas, kad karinio poligono įkūrimas ir karinio mokymo teritorijos nustatymas turi ypatingą valstybinę svarbą užtikrinant Lietuvos Respublikos nacionalinio saugumo interesus;

pripažindamas poreikį skubiai įkurti naują karinį poligoną ir karinio mokymo teritoriją;

stiprindamas šalies gynybos pajėgumus, karinės infrastruktūros plėtrą;

siekdamas užtikrinti Nacionalinio saugumo strategijoje nurodytus Lietuvos Respublikos nacionalinio saugumo interesus,

p r i i m a šį įstatymą.

**I SKYRIUS  
BENDROSIOS NUOSTATOS**

**1 straipsnis. Įstatymo paskirtis, tikslas ir taikymas**

1. Šis įstatymas nustato Lietuvos kariuomenės Kapčiamiesčio karinio poligono (toliau – poligonas) suformavimą, žemės, reikalingos poligonui įkurti, paėmimą visuomenės poreikiams, statinių ir įrenginių poligono teritorijoje statybą (įrengimą) (toliau – poligono įkūrimas), žemės, reikalingos poligonui įkurti, paėmimo visuomenės poreikiams procedūras, statinių ir įrenginių statybos (įrengimo) poligono teritorijoje reikalavimus ir sudaro teisines, finansines ir organizacines sąlygas, reikalingas poligonui įkurti. Šis įstatymas taip pat nustato Kapčiamiesčio karinio mokymo teritorijos (toliau – karinio mokymo teritorija) ir teritorijos tarp poligono ir pasienio juostos (toliau – tarpinė teritorija) ribas ir į karinio mokymo teritoriją bei tarpinę teritoriją įsiterpusios privačios žemės ir kito nekilnojamojo turto pardavimo valstybės nuosavybėn specialiąsias sąlygas ir tvarką.

2. Teisiniams santykiams, atsirandantiems šio įstatymo pagrindu, Lietuvos Respublikos kelių įstatymas, Lietuvos Respublikos miškų įstatymas, Lietuvos Respublikos nekilnojamojo turto kadastro įstatymas, Lietuvos Respublikos nekilnojamojo turto registro įstatymas, Lietuvos Respublikos planuojamos ūkinės veiklos poveikio aplinkai vertinimo įstatymas, Lietuvos Respublikos saugomų

gyvūnų, augalų ir grybų rūšių įstatymas, Lietuvos Respublikos saugomų teritorijų įstatymas, Lietuvos Respublikos specialiųjų žemės naudojimo sąlygų įstatymas, Lietuvos Respublikos statybos įstatymas, Lietuvos Respublikos teritorijų planavimo įstatymas, Lietuvos Respublikos valstybės ir savivaldybės įmonių įstatymas, Lietuvos Respublikos valstybės ir savivaldybių turto valdymo, naudojimo ir disponavimo juo įstatymas, Lietuvos Respublikos želdynų įstatymas, Lietuvos Respublikos žemės įstatymas, Lietuvos Respublikos žemės paėmimo visuomenės poreikiams įgyvendinant ypatingos valstybinės svarbos projektus įstatymas taikomi tiek, kiek to nereglamentuoja šis įstatymas.

## **2 straipsnis. Pagrindinės šio įstatymo sąvokos**

Šiame įstatyme vartojamos sąvokos suprantamos taip, kaip apibrėžiamos Lietuvos Respublikos civiliniame kodekse, Kelių įstatyme, Miškų įstatyme, Nekilnojamojo turto kadastro įstatyme, Nekilnojamojo turto registro įstatyme, Planuojamos ūkinės veiklos poveikio aplinkai vertinimo įstatyme, Saugomų gyvūnų, augalų ir grybų rūšių įstatyme, Saugomų teritorijų įstatyme, Specialiųjų žemės naudojimo sąlygų įstatyme, Statybos įstatyme, Teritorijų planavimo įstatyme, Valstybės ir savivaldybės įmonių įstatyme, Valstybės ir savivaldybių turto valdymo, naudojimo ir disponavimo juo įstatyme, Želdynų įstatyme, Žemės įstatyme, Žemės paėmimo visuomenės poreikiams įgyvendinant ypatingos valstybinės svarbos projektus įstatyme.

## **II SKYRIUS**

### **PRIPAŽINIMAS YPATINGOS VALSTYBINĖS SVARBOS PROJEKTAIS, ŠIŲ PROJEKTŲ ĮGYVENDINIMAS IR FINANSAVIMAS**

#### **3 straipsnis. Sprendimas dėl pripažinimo ypatingos valstybinės svarbos projektais**

1. Šiuo įstatymu poligono įkūrimas pripažįstamas ypatingos valstybinės svarbos krašto apsaugos srities projektu (toliau – Poligono įkūrimo projektas).

2. Šiuo įstatymu karinio mokymo teritorijos nustatymas pripažįstamas ypatingos valstybinės svarbos krašto apsaugos srities projektu (toliau – Karinio mokymo teritorijos nustatymo projektas), taip pat tarpinės teritorijos nustatymas pripažįstamas ypatingos valstybinės svarbos krašto apsaugos srities projektu (toliau – Tarpinės teritorijos nustatymo projektas). Šiems ypatingos valstybinės svarbos krašto apsaugos srities projektams šiame įstatyme nustatytas reglamentavimas, išskyrus šio įstatymo 5 straipsnį ir V skyrių, netaikomas.

3. Šiuo įstatymu poligono efektyvų naudojimą užtikrinančių inžinerinių statinių ir (ar) įrenginių statyba (įrengimas) ne poligono ir ne karinio mokymo teritorijose ir (ar) naujų saugomų teritorijų už poligono teritorijos ribų įsteigimas, esamų saugomų teritorijų plėtra ar apsaugos režimo keitimas, kuriuo kompensuojamas poligono teritorijos ribų nustatymo ir poligono naudojimo neigiamas poveikis jame esančioms gamtos vertybėms, pripažįstami ypatingos valstybinės svarbos krašto apsaugos srities projektais. Šioje dalyje nurodytiems ypatingos valstybinės svarbos krašto apsaugos srities projektams šiame įstatyme nustatytas reglamentavimas, išskyrus šio įstatymo 4 straipsnio 3 dalį ir 5 straipsnio 2 dalį, netaikomas.

#### **4 straipsnis. Ypatingos valstybinės svarbos projektų įgyvendinimas**

1. Poligono įkūrimo, Karinio mokymo teritorijos nustatymo ir Tarpinės teritorijos nustatymo

projektus (toliau kartu – Projektai) įgyvendina Lietuvos Respublikos krašto apsaugos ministerija (toliau – Projektus įgyvendinanti institucija).

2. Projektus įgyvendinanti institucija ar jos įgaliota institucija organizuoja poligono veiklai reikalingų statinių ir įrenginių statybos (įrengimo) darbus.

3. Šio įstatymo 3 straipsnio 3 dalimi pripažįstamus ypatingos valstybinės svarbos krašto apsaugos srities projektus įgyvendina Lietuvos Respublikos Vyriausybės paskirtos institucijos.

4. Į poligono teritoriją patenkanti valstybinė žemė, kurioje yra atskirais žemės sklypais nesuformuotos valstybinės žemės, projektuojama ir formuojama, jos naudojimo sąlygos (naudojimo paskirtis, naudojimo būdas, servitutai) nustatomos, o valstybinės žemės sklypai pertvarkomi ir jų naudojimo sąlygos (naudojimo paskirtis, naudojimo būdas, servitutai) nustatomos Žemės įstatymo nustatyta tvarka rengiant karinės infrastruktūros projektus.

### **5 straipsnis. Ypatingos valstybinės svarbos projektų finansavimas**

1. Projektai finansuojami iš Projektus įgyvendinančiai institucijai skirtų valstybės biudžeto asignavimų ir kitų teisėtai gautų lėšų.

2. Šio įstatymo 3 straipsnio 3 dalimi pripažįstami ypatingos valstybinės svarbos krašto apsaugos srities projektai finansuojami iš Vyriausybės paskirtų šiuos projektus įgyvendinančioms institucijoms skirtų valstybės biudžeto asignavimų ir kitų teisėtai gautų lėšų.

### **6 straipsnis. Sprendimų priėmimas**

Valstybės ir savivaldybių institucijos, įmonės, įstaigos ir organizacijos, pagal kompetenciją priimdamos sprendimus, susijusius su Projektų įgyvendinimu, visapusiškai bendradarbiauja tarpusavyje ir su Projektus įgyvendinančia institucija, keičiasi reikalinga informacija, suteikiančia Projektus įgyvendinančiai institucijai ir (ar) kitiems asmenims teisę vykdyti poligono statinių ir įrenginių projektavimo, statybos (įrengimo) darbus ir kitus susijusius darbus poligono teritorijoje.

## **III SKYRIUS**

### **POLIGONO RIBŲ NUSTATYMAS IR JO TERITORIJOS SUFORMAVIMAS, ŽEMĖS NAUDOJIMAS POLIGONUI ĮKURTI IR VEIKLAI JO TERITORIJOJE VYKDYTI**

#### **7 straipsnis. Poligono teritorijos ribų nustatymas ir šios teritorijos suformavimas**

1. Poligono teritorijos ribų schema pateikiama šio įstatymo 1 priede. Į šio poligono teritoriją patenkanti valstybinė žemė, nesuformuota atskirais žemės sklypais, valstybinės žemės sklypai ir jų vertė nurodomi šio įstatymo 2 priede. Į šio poligono teritoriją patenkantys privačios žemės sklypai, atskirais žemės sklypais nesuformuotoje valstybinėje žemėje ar valstybinės žemės sklype esantys privačios nuosavybės teise valdomi statiniai ir (ar) įrenginiai nurodomi šio įstatymo 3 priede.

2. Šiuo įstatymu:

1) šio įstatymo 2 priede nurodyti valstybinės žemės sklypai, jų dalys ir atskirais žemės sklypais nesuformuota valstybinė žemė perduodami patikėjimo teise valdyti, naudoti ir jais disponuoti Krašto apsaugos ministerijai. Šio įstatymo 2 priede nurodyti valstybinės žemės sklypai, jų dalys Projektus įgyvendinančios institucijos iniciatyva įregistruojami Nekilnojamojo turto registro informacinėje sistemoje ir patikėjimo teise šie žemės sklypai, jų dalys perduodami Krašto apsaugos

ministerijai. Šio įstatymo 2 priede nurodytomis valstybinės žemės sklypų dalimis leidžiama naudotis krašto apsaugos tikslais iki jų atidalijimo į atskirus nekilnojamojo turto objektus ir nepakeitus šių žemės sklypų naudojimo paskirties ir naudojimo būdo. Valstybinės žemės sklypų, kurie yra išnuomoti ar perduoti neatlygintinai naudotis kitiems asmenims, nuomos ir panaudos sutartys yra nutraukiamos. Atskirais žemės sklypais nesuformuotos valstybinės žemės ar valstybinės žemės sklypuose, kuriuose yra statinių ir (ar) įrenginių, kurie paimami visuomenės poreikiams, nutraukiama naudojimo teisė;

2) šio įstatymo 3 priede nurodytų žemės sklypų valstybės nuosavybės teisė ir Krašto apsaugos ministerijos patikėjimo teisė į šiuos žemės sklypus Projektus įgyvendinančios institucijos iniciatyva įregistruojamos Nekilnojamojo turto registro informacinėje sistemoje šio įstatymo ketvirtajame skyriuje nustatyta tvarka atlikus žemės paėmimo visuomenės poreikiams procedūras;

3) poligono teritoriją sudarančių šio įstatymo 2 ir 3 prieduose nurodytų žemės sklypų pagrindinė žemės naudojimo paskirtis pakeičiama į kitos paskirties žemę, naudojimo būdas – teritorijos krašto apsaugos tikslams. Šio įstatymo 3 priede nurodytų žemės sklypų pagrindinė žemės naudojimo paskirtis ir naudojimo būdas pakeičiami šio įstatymo ketvirtajame skyriuje nustatyta tvarka atlikus žemės paėmimo visuomenės poreikiams procedūras;

4) poligono teritorijoje esantys valstybinės reikšmės miškų plotai išbraukiami iš valstybinės reikšmės miškų plotų pagal šio įstatymo 4 priedą;

5) poligono teritorijoje esantys valstybei nuosavybės teise priklausantys vietinės reikšmės keliai ir (ar) jų dalys perduodami Lietuvos kariuomenei patikėjimo teise valdyti, naudoti ir jais disponuoti. Patikėjimo teisė į perduodamą valstybės turtą atsiranda nuo turto valdytojo ir Lietuvos kariuomenės perdavimo–priėmimo akto pasirašymo dienos. Vietinės reikšmės keliai ir (ar) jų dalys ir šio turto identifikavimo duomenys nurodomi perdavimo–priėmimo akte;

6) kitas poligono teritorijoje esantis valstybei nuosavybės teise priklausantis nekilnojamasis turtas, išskyrus nurodytą šios dalies 1 punkte, perduodamas patikėjimo teise valdyti, naudoti ir juo disponuoti Lietuvos kariuomenei. Patikėjimo teisė į perduodamą valstybės turtą atsiranda nuo turto valdytojo ir Lietuvos kariuomenės perdavimo–priėmimo akto pasirašymo dienos. Perduodamas nekilnojamasis turtas ir šio turto identifikavimo duomenys nurodomi perdavimo–priėmimo akte;

7) poligono teritorijoje esantis savivaldybėms nuosavybės teise priklausantis nekilnojamasis turtas perduodamas valstybei nuosavybės teise ir patikėjimo teise valdyti, naudoti ir juo disponuoti Lietuvos kariuomenei. Patikėjimo teisė į perduodamą savivaldybių nekilnojamąjį turtą atsiranda nuo turto valdytojo ir Lietuvos kariuomenės turto perdavimo–priėmimo akto, kuriame nurodomas perduodamas nekilnojamasis turtas ir šio turto identifikavimo duomenys, pasirašymo dienos. Perduodamas nekilnojamasis turtas ir kiti šiam turtui perduoti reikalingi duomenys nurodomi turto valdytojo ir Lietuvos kariuomenės pasirašomame perdavimo–priėmimo akte. Savivaldybei nuosavybės teise priklausantys statiniai nurodomi šio įstatymo 5 priede.

3. Projektų įgyvendinimui Žemės paėmimo visuomenės poreikiams įgyvendinant ypatingos valstybinės svarbos projektus įstatyme ir kituose įstatymuose, reglamentuojančiuose teritorijų planavimą, numatyti reikalavimai parengti teritorijų planavimo dokumentus netaikomi.

4. Poligono teritorijoje esantiems valstybinės žemės sklypams (tarnaujantiems daiktams) nustatomi kelio servitutai. Kelio servitutas ir jo nustatymo schema pateikiama šio įstatymo 6 priede.

5. Krašto apsaugos ministerija šiuo įstatymu jai perduotą patikėjimo teise valdyti valstybinės žemės sklypų negali parduoti ar kitaip perleisti, išnuomoti, perduoti panaudos pagrindais ar perduoti jais naudotis kitu būdu (išskyrus naudojimą Lietuvos kariuomenei Vyriausybės nustatyta tvarka), jų įkeisti ar kitaip suvaržyti daiktinių teisių į juos, jais garantuoti, laiduoti ar kitu būdu užtikrinti savo ir kitų asmenų prievolių įvykdymą.

**8 straipsnis. Žemės naudojimas poligonui įkurti ir veiklai jo teritorijoje vykdyti, su statinių ir įrenginių statyba (įrengimu) susijusių darbų vykdymas**

1. Poligono teritorijoje esantys keliai ir (ar) jų dalys, kurie dėl poligono teritorijoje vykdomos veiklos nesuderinami su visuomenės saugumu ir interesais dėl eismo ribojimų, paliekami naudoti poligono reikmėms, visuomenės poreikiams nutiesiant artimiausią kelio atkarpą susisiekimui užtikrinti.

2. Poligono teritorijoje vykdomiems darbams, susijusiems su statinių ir įrenginių statyba (įrengimu), poligono parengimu kariniams mokymams ir pratyboms, taip pat karinių mokymų ir pratybų vykdymui netaikomi:

1) Statybos įstatyme ir jo įgyvendinamuosiuose teisės aktuose nustatyti reikalavimai, susiję su statybą leidžiančio dokumento gavimu;

2) Planuojamos ūkinės veiklos poveikio aplinkai vertinimo įstatyme ir jo įgyvendinamuosiuose teisės aktuose nustatyti reikalavimai, susiję su planuojamos ūkinės veiklos poveikio aplinkai vertinimu ir planuojamos ūkinės veiklos atranka dėl poveikio aplinkai vertinimo;

3) Miškų įstatyme, Specialiųjų žemės naudojimo sąlygų įstatyme, Teritorijų planavimo įstatyme, Žemės įstatyme ir jų įgyvendinamuosiuose teisės aktuose nustatyti apribojimai, susiję su statinių ir (ar) įrenginių statyba (įrengimu) miško žemėje ir miško kirtimu ar nacionaliniu saugumu;

4) Saugomų teritorijų įstatyme, Specialiųjų žemės naudojimo sąlygų įstatyme ir jų įgyvendinamuosiuose teisės aktuose nustatyti apribojimai, susiję su statinių statyba, kilnojamųjų objektų ir įrenginių laikymu ir naudojimu, miškų ūkio darbų vykdymu neįšalus gruntui, važiavimu ne keliais savaeigėmis motorinėmis transporto priemonėmis, draustiniuose ir biosferos poligonuose neleidžiama veikla;

5) Specialiųjų žemės naudojimo sąlygų įstatyme, Želdynų įstatyme ir jų įgyvendinamuosiuose teisės aktuose nustatyti reikalavimai gauti leidimą kirsti saugotinus želdinius ir kompensuoti želdinių atkuriamąją vertę ir apribojimai, susiję su nacionaliniu saugumu;

6) galiojančių savivaldybės ir vietovės lygmens teritorijų planavimo dokumentų sprendiniai, jeigu jie riboja nustatytą ribų poligono teritorijoje esančių žemės sklypų pertvarkymą ir (ar) suformavimą, poligono statinių ir (ar) įrenginių statybos (įrengimo) galimybes.

3. Projektus įgyvendinanti institucija, vykdydama statinių ir (ar) įrenginių statybą ir (ar) įrengimą, poligono teritorijos parengimą karinių mokymų ir pratybų veiklai, turi siekti kuo mažesnių neigiamų aplinkos būklės pokyčių. Šio tikslo siekdama, Projektus įgyvendinanti institucija, parinkdama statinių ir (ar) įrenginių statybos ir (ar) įrengimo vietas, prirėkęs konsultuojasi su Saugomų teritorijų įstatymą įgyvendinančiomis institucijomis ir įvertina jų kompetencijos srityje pateiktas rekomendacijas, siekdama išvengti saugomų teritorijų apsaugos tikslų paneigimo bei

saugomų rūšių augaviečių ir radaviečių sunaikinimo. Jei žalos išvengti nepavyksta, ji kompensuojama šio straipsnio 6 dalyje nurodytais būdais taip, kad prarastoji gamtinė vertė ir funkcija būtų atkurta per kuo trumpesnį laiką.

4. Statinių statyba poligono teritorijoje vykdoma neviršijant šio įstatymo 7 priede nustatytų kiekybinių ir kokybinių rodiklių.

5. Poligono teritorijoje statomų ypatingųjų ir neypatingųjų statinių statyba (naujo statinio statyba, statinio rekonstravimas, statinio kapitalinis remontas) baigiama surašius deklaraciją apie statybos užbaigimą, ją patvirtinus ir įregistravus Valstybinėje teritorijų planavimo ir statybos inspekcijoje prie Aplinkos ministerijos.

6. Saugomų teritorijų įstatymą įgyvendinančios institucijos kartu su Projektus įgyvendinančia institucija stebi poligono teritorijoje esančių saugomų teritorijų ir saugomų rūšių augaviečių ir radaviečių būklę ir imasi veiksmų, kad neigiamas poveikis saugomoms teritorijoms ir saugomoms rūšims, kurio neįmanoma išvengti dėl poligono įkūrimo, jo statinių ir (ar) įrenginių statybos (įrengimo), poligono teritorijos parengimo karinių mokymų ir pratybų veiklai ir šios veiklos vykdymo, būtų kompensuojamas įsteigiant lygiavertes saugomas teritorijas kitose vietose arba pakeičiant kitur esančių saugomų teritorijų ribas, sustiprinant jų apsaugos režimą ar įgyvendinant saugomų rūšių atkūrimo priemones.

7. Poligono įkūrimo darbai, taip pat Lietuvos kariuomenės veikla poligono teritorijoje, kuri sutampa su pasienio ruožu ir valstybės sienos apsaugos zona, vykdomi užtikrinant prioritetą pasienio teisinio režimo kontrolei. Šioje teritorijoje vykdomų veiksmų, įskaitant orlaivių, taip pat bepiločių orlaivių skrydžių vykdymą, derinimo tvarka nustatoma bendru Lietuvos kariuomenės vado ir Valstybės sienos apsaugos tarnybos prie Lietuvos Respublikos vidaus reikalų ministerijos vado įsakymu. Poligono teritorijoje, sutampančioje su valstybės sienos apsaugos zona, leidžiama būti asmenims, neįrašytiems į Valstybės sienos apsaugos tarnybos sudaromą asmenų, turinčių teisę būti valstybės sienos apsaugos zonoje, pasienio juostoje, pasienio vandenyse, kurių vandenimis arba krantais eina išorės siena, sąrašą, kai šie asmenys į valstybės sienos apsaugos zoną atvyksta poligono įkūrimo tikslais, taip pat dalyvauti Lietuvos kariuomenės poligone vykdomoje veikloje.

#### **IV SKYRIUS**

### **POLIGONUI ĮKURTI REIKALINGOS ŽEMĖS IR KITO NEKILNOJAMOJO TURTO PAĖMIMO VISUOMENĖS POREIKIAMS PROCEDŪRA**

#### **9 straipsnis. Žemės ir kito nekilnojamojo turto paėmimo visuomenės poreikiams procedūra**

1. Žemės paėmimo visuomenės poreikiams procedūros pradžia yra šio įstatymo įsigaliojimo data. Nuo šio įstatymo įsigaliojimo momento žemės savininkai neturi teisės perleisti, įkeisti ar kitaip suvaržyti daiktinių teisių į šio įstatymo 3 priede nurodytus žemės sklypus, taip pat neturi teisės šių žemės sklypų pertvarkyti (atidalyti, padalyti, perdalyti, sujungti), pakeisti pagrindinės žemės naudojimo paskirties ir (ar) naudojimo būdo, statinių ir (ar) įrenginių savininkai neturi teisės perleisti, įkeisti ar kitaip suvaržyti daiktinių teisių į šio įstatymo 3 priede nurodytus atskirais žemės sklypais nesuformuotoje valstybinėje žemėje ar valstybinės žemės sklype esančius statinius ir įrenginius,

neturi teisės formuoti šiems statiniams ir (ar) įrenginiams eksploatuoti žemės sklypų. Statinių ir (ar) įrenginių savininkai taip pat neturi teisės pakeisti statinių ir (ar) įrenginių pagrindinės naudojimo paskirties.

2. Projektus įgyvendinanti institucija ne vėliau kaip per 7 darbo dienas nuo šio įstatymo įsigaliojimo dienos Žemės paėmimo visuomenės poreikiams įgyvendinant ypatingos valstybinės svarbos projektus įstatymo 16 straipsnyje nustatyta tvarka išsiunčia pranešimą žemės savininkui ir (ar) kitam naudotojui, atskirais žemės sklypais nesuformuotoje valstybinėje žemėje ar valstybinės žemės sklype esančių statinių ir (ar) įrenginių savininkui ir (ar) kitam naudotojui apie šio įstatymo įsigaliojimą ir žemės paėmimo visuomenės poreikiams procedūros pradžią.

3. Projektus įgyvendinanti institucija ne vėliau kaip kitą darbo dieną nuo šio įstatymo įsigaliojimo dienos Nekilnojamojo turto registro informacinės sistemos tvarkytojui pateikia privačių žemės sklypų, atskirais žemės sklypais nesuformuotoje valstybinėje žemėje ar valstybinės žemės sklype esančių statinių ir (ar) įrenginių, kuriuos numatoma paimti visuomenės poreikiams, sąrašą ir prašymą Nekilnojamojo turto registro informacinėje sistemoje įregistruoti juridinį faktą apie priimtą sprendimą pradėti žemės paėmimo visuomenės poreikiams procedūrą.

4. Nuo to momento, kai žemės savininkui ir (ar) kitam naudotojui, atskirais žemės sklypais nesuformuotoje valstybinėje žemėje ar valstybinės žemės sklype esančio statinio ir (ar) įrenginio savininkui ir (ar) naudotojui šio straipsnio 2 dalyje nustatyta tvarka yra pranešta apie šio įstatymo įsigaliojimą ir žemės paėmimo visuomenės poreikiams procedūros pradžią, žemės savininkas ir (ar) kitas naudotojas, ir (ar) atskirais žemės sklypais nesuformuotoje valstybinėje žemėje ar valstybinės žemės sklype esančio statinio ir (ar) įrenginio savininkas ir (ar) naudotojas negali kliudyti Projektus įgyvendinančiai institucijai ar jos atstovams įgyvendinti šiame įstatyme nustatytų žemės paėmimo visuomenės poreikiams procedūrų. Asmenims, pažeidusiems šio įstatymo reikalavimus, taikoma Lietuvos Respublikos įstatymų nustatyta administracinė atsakomybė. Be to, tokiais atvejais šio įstatymo nustatyta tvarka žemės savininkui ir (ar) kitam naudotojui, ir (ar) atskirais žemės sklypais nesuformuotoje valstybinėje žemėje ar valstybinės žemės sklype esančio statinio ir (ar) įrenginio savininkui ir (ar) naudotojui pervedamo atlyginimo už visuomenės poreikiams paimamą turtą suma yra sumažinama Projektus įgyvendinančios institucijos išlaidų, patirtų šalinant žemės savininko ir (ar) kito naudotojo, ir (ar) atskirais žemės sklypais nesuformuotoje valstybinėje žemėje ar valstybinės žemės sklype esančio statinio ir (ar) įrenginio savininko ir (ar) naudotojo sudarytas kliūtis šiame įstatyme nustatytoms žemės paėmimo visuomenės poreikiams procedūroms įgyvendinti, dydžiu.

#### **10 straipsnis. Visuomenės poreikiams paimamo turto vertės ir išmokos dėl turtinių ir neturtinių praradimų nustatymas, žemės paėmimo visuomenės poreikiams akto parengimas**

1. Paimant privačią žemę ir kitą nekilnojamąjį turtą visuomenės poreikiams, turto savininkui už žemę ir kitą nekilnojamąjį turtą atlyginama pinigais pagal rinkos vertę. Turto savininkui, kurio žemė ir (ar) kitas nekilnojamasis turtas paimami visuomenės poreikiams, taip pat atlyginami šio įstatymo nustatytų poligono įkūrimo ir žemės paėmimo visuomenės poreikiams procedūrų nulemti praradimai, kompensuojant prarastą galimybę įsigyti žemę ir kitą nekilnojamąjį turtą, ir kitus turto savininko neturtinius praradimus, (toliau – kompensacinė išmoka): už visuomenės poreikiams

paimamą gyvenamosios paskirties statinį, esantį kitos paskirties žemės sklype (gyvenamosios teritorijos), išmokama 45 minimaliųjų mėnesinių algų dydžio kompensacinė išmoka, o už visuomenės poreikiams paimamą žemės ūkio paskirties žemės sklypą, miškų ūkio paskirties žemės sklypą ar už komercinės paskirties statinį – 5 minimaliųjų mėnesinių algų dydžio kompensacinė išmoka. Jeigu visuomenės poreikiams yra paimami teisėtai pastatyti gyvenamosios paskirties statiniai, esantys žemės ūkio paskirties žemės sklype arba miškų ūkio paskirties žemės sklype, savininkui išmokama viena 45 minimaliųjų mėnesinių algų dydžio kompensacinė išmoka.

2. Turto savininkui ir (ar) kitam turto naudotojui, ir (ar) valstybinės žemės nuomininkui ar panaudos gavėjui pinigais atlyginama paimamoje visuomenės poreikiams žemėje esančių sodinių, želdinių, medynų tūrio, negauto derliaus, įdėtų lėšų žemės ūkio produkcijai ir miškui auginti vertė, visi kiti savininko ir (ar) kito naudotojo, ir (ar) valstybinės žemės nuomininko ar panaudos gavėjo nuostoliai, patirti dėl žemės sklypo ir jame statomų ar jau pastatytų statinių, įrenginių, dėl žemės sklype esančių sodinių ir želdinių paėmimo visuomenės poreikiams, taip pat iškėlimo iš visuomenės poreikiams paimamo turto išlaidos.

3. Projektus įgyvendinanti institucija organizuoja visuomenės poreikiams paimamo turto ir šio straipsnio 2 dalyje nurodytų nuostolių vertinimą, kuris atliekamas Žemės paėmimo visuomenės poreikiams įgyvendinant ypatingos valstybinės svarbos projektus įstatymo 13 straipsnyje nustatyta tvarka. Jeigu visuomenės poreikiams paimamas gyvenamuoju namu užstatytas žemės sklypas, nuostolių už gyvenamąjį namą suma apskaičiuojama atliekant individualų turto vertinimą bent dviem turto vertinimo metodais, parinktais pagal turto ir verslo vertinimą reglamentuojančius teisės aktus. Namu savininkui ir (ar) kitam naudotojui atlyginama ta vertė, kuri yra didesnė.

4. Atlyginimas už visuomenės poreikiams paimamą žemę ir (ar) kitą turtą, įskaitant kompensacines išmokas, bei šio straipsnio 2 dalyje nurodytus nuostolius neturi įtakos kitoms fiziniam asmeniui pagal Lietuvos Respublikos įstatymus priklausančioms kas mėnesį mokamoms išmokoms ir (ar) kompensacijoms, taip pat skiriamai piniginei socialinei paramai, paramai būstui įsigyti ar išsinuomoti arba mokėjimui už socialines paslaugas.

5. Projektus įgyvendinanti institucija, gavusi turto vertinimo ataskaitą, kreipiasi į Nacionalinę žemės tarnybą prie Aplinkos ministerijos (toliau – Nacionalinė žemės tarnyba) su prašymu priimti sprendimą paimti žemę visuomenės poreikiams, kuriame nurodo visuomenės poreikiams paimamuose žemės sklypuose esančių statinių ir įrenginių savininkus, naudotojus ir patikėjimo teisės subjektus (patikėtinius). Jeigu žemės sklypas nesuformuotas statiniams ir įrenginiams eksploatuoti ar statiniai ir įrenginiai yra valstybinės žemės sklype, prašyme priimti sprendimą paimti žemę visuomenės poreikiams nurodomi atskirais žemės sklypais nesuformuotoje valstybinėje žemėje ar valstybinės žemės sklype esančių statinių ir įrenginių savininkai, naudotojai ir patikėjimo teisės subjektai (patikėtiniai). Jeigu visuomenės poreikiams paimamas žemės sklypas, jame esantys statiniai ir įrenginiai yra įkeisti, Projektus įgyvendinanti institucija kartu su prašymu taip pat turi pateikti Projektus įgyvendinančios institucijos, turto savininko ir kreditoriaus susitarimą dėl nuostolių atlyginimo. Jeigu visuomenės poreikiams paimami statiniai ir įrenginiai, esantys atskirais žemės sklypais nesuformuotoje valstybinėje žemėje ar valstybinės žemės sklype, yra įkeisti, Projektus



įgyvendinanti institucija kartu su prašymu taip pat turi pateikti Projektus įgyvendinančios institucijos, turto savininko ir kreditoriaus susitarimą dėl nuostolių atlyginimo.

6. Nacionalinė žemės tarnyba Projektus įgyvendinančios institucijos prašymą išnagrinėja per 20 dienų nuo prašymo pateikimo dienos. Nacionalinės žemės tarnybos sprendimas paimti žemę visuomenės poreikiams įforminamas Nacionalinės žemės tarnybos direktoriaus tvirtinamu žemės paėmimo visuomenės poreikiams aktu. Žemės paėmimo visuomenės poreikiams akte nurodoma:

1) visuomenės poreikiams paimamo žemės sklypo kadastro duomenys (kadastro numeris, unikalus numeris, pagrindinė žemės naudojimo paskirtis, žemės sklypo naudojimo būdas, žemės sklypo plotas, adresas, jeigu yra suteiktas, unikalus statinio, esančio žemės sklype, numeris, statinio pavadinimas, pagrindinė statinio naudojimo paskirtis). Jeigu visuomenės poreikiams paimami statiniai ir įrenginiai, esantys atskirais žemės sklypais nesuformuotoje valstybinėje žemėje ar valstybinės žemės sklype, nurodomas statinys ir (ar) įrenginys (unikalus statinio numeris, statinio pavadinimas, pagrindinė statinio naudojimo paskirtis);

2) žemės savininko ir (ar) kito naudotojo, kurių privačios žemės ir joje esančio kito turto nuomos ir panaudos sutartys prieš terminą nutraukiamos ir panaikinamos daiktinės teisės ir jų suvaržymai į žemę ir joje esantį kitą turtą, vardas, pavardė arba juridinio asmens teisinė forma, pavadinimas, kodas, buveinė, nuomos ir (ar) panaudos sutarties data, pavadinimas ir numeris. Jeigu visuomenės poreikiams paimami statiniai ir įrenginiai, esantys atskirais žemės sklypais nesuformuotoje valstybinėje žemėje ar valstybinės žemės sklype, nutraukiama žemės naudojimo teisė ir nurodomas statinio ir (ar) įrenginio savininko ir (ar) kito naudotojo vardas, pavardė arba juridinio asmens pavadinimas, kodas, buveinė, o tais atvejais, kai nuomos ir panaudos sutartys prieš terminą nutrauktos šio įstatymo 7 straipsnio 2 dalies 1 punktu, valstybinės žemės nuomininko ar patikėtinio vardas, pavardė arba juridinio asmens teisinė forma, pavadinimas, kodas, buveinė, nuomos ir (ar) panaudos sutarties data, pavadinimas ir numeris;

3) šio straipsnio 1 dalyje nurodyti atlyginimo už visuomenės poreikiams paimamą žemę ir kitą turtą dydis, kompensacinės išmokos dydis, šiame įstatyme nustatytas jų sumokėjimo terminas ir tvarka;

4) statinių patikėjimo teisės subjektas (patikėtinis) – Projektus įgyvendinanti institucija;

5) išsikėlimo iš visuomenės poreikiams paimamo turto terminas, kuris negali būti ilgesnis negu 3 mėnesiai, skaičiuojant nuo pasirašytame žemės paėmimo visuomenės poreikiams akte nurodytos atlyginimo sumos pervedimo į žemės savininko ir (ar) kito naudotojo, atskirais žemės sklypais nesuformuotoje valstybinėje žemėje ar valstybinės žemės sklype esančio statinio ir (ar) įrenginio savininko ir (ar) naudotojo nurodytą sąskaitą dienos. Šis terminas nustatomas atsižvelgus į žemės savininko ir (ar) kito naudotojo, atskirais žemės sklypais nesuformuotoje valstybinėje žemėje ar valstybinės žemės sklype esančio statinio ir (ar) įrenginio savininko ir (ar) naudotojo rašytinį prašymą, pateiktą Projektus įgyvendinančiai institucijai.

7. Projektus įgyvendinanti institucija Žemės paėmimo visuomenės poreikiams įgyvendinant ypatingos valstybinės svarbos projektus įstatymo 16 straipsnyje nustatyta tvarka žemės savininkui ir (ar) kitam naudotojui, atskirais žemės sklypais nesuformuotoje valstybinėje žemėje ar valstybinės žemės sklype esančio statinio ir (ar) įrenginio savininkui ir (ar) naudotojui, kreditoriui (jeigu turtas

įkeistas) išsiunčia pranešimą apie žemės paėmimo visuomenės poreikiams aktą. Pranešimu žemės savininkas ir (ar) kitas naudotojas, atskirais žemės sklypais nesuformuotoje valstybinėje žemėje ar valstybinės žemės sklype esančio statinio ir (ar) įrenginio savininkas ir (ar) naudotojas, kreditorius (jeigu turtas įkeistas) kviečiamas per 30 dienų nuo pranešimo jam įteikimo Žemės paėmimo visuomenės poreikiams įgyvendinant ypatingos valstybinės svarbos projektus įstatymo 16 straipsnyje nustatyta tvarka dienos pasirašyti žemės paėmimo visuomenės poreikiams aktą ir raštu pranešti Projektus įgyvendinančiai institucijai banko ar kitos kredito įstaigos sąskaitos, į kurią bus pervedamas atlyginimas už visuomenės poreikiams paimamą turtą, rekvizitus.

8. Jeigu žemės savininkas ir (ar) kitas naudotojas, atskirais žemės sklypais nesuformuotoje valstybinėje žemėje ar valstybinės žemės sklype esančio statinio ir (ar) įrenginio savininkas ir (ar) naudotojas pasirašo žemės paėmimo visuomenės poreikiams aktą, Projektus įgyvendinanti institucija ne vėliau kaip per 10 darbo dienų nuo žemės paėmimo visuomenės poreikiams akto pasirašymo dienos pveda žemės paėmimo visuomenės poreikiams akte nurodytą atlyginimo ir kompensacinės išmokos sumą į žemės savininko ir (ar) kito naudotojo, atskirais žemės sklypais nesuformuotoje valstybinėje žemėje ar valstybinės žemės sklype esančio statinio ir (ar) įrenginio savininko ir (ar) naudotojo nurodytą banko ar kitos kredito įstaigos sąskaitą. Projektus įgyvendinanti institucija, per šiame įstatyme nurodytus terminus nepervedusi atlyginimo ir kompensacinės išmokos žemės savininkui ir (ar) kitam naudotojui, atskirais žemės sklypais nesuformuotoje valstybinėje žemėje ar valstybinės žemės sklype esančio statinio ir (ar) įrenginio savininkui ir (ar) naudotojui, turi sumokėti 5 procentų dydžio metines palūkanas nuo nepervestos atlyginimo ir kompensacinės išmokos sumos dydžio už kiekvieną uždelstą dieną.

9. Jeigu per šio straipsnio 4 dalyje nurodytą terminą žemės savininkas ir (ar) kitas naudotojas, atskirais žemės sklypais nesuformuotoje valstybinėje žemėje ar valstybinės žemės sklype esančio statinio ir (ar) įrenginio savininkas ir (ar) naudotojas žemės paėmimo visuomenės poreikiams akto nepasirašo, Projektus įgyvendinanti institucija šio įstatymo 11 straipsnyje nustatyta tvarka privalo kreiptis į teismą dėl žemės paėmimo visuomenės poreikiams akto teisėtumo patvirtinimo. Projektus įgyvendinanti institucija iki kreipimosi į teismą dienos pveda žemės paėmimo visuomenės poreikiams akte nurodytą atlyginimo ir kompensacinės išmokos sumą į notaro, banko ar kitos kredito įstaigos depozitinę sąskaitą ir apie tai Žemės paėmimo visuomenės poreikiams įgyvendinant ypatingos valstybinės svarbos projektus įstatymo 16 straipsnyje nustatyta tvarka praneša žemės savininkui ir (ar) kitam naudotojui, atskirais žemės sklypais nesuformuotoje valstybinėje žemėje ar valstybinės žemės sklype esančio statinio ir (ar) įrenginio savininkui ir (ar) naudotojui.

### **11 straipsnis. Ginčų dėl žemės paėmimo visuomenės poreikiams nagrinėjimas**

1. Projektus įgyvendinanti institucija, per 30 dienų nuo žemės savininkui ir (ar) kitam naudotojui, atskirais žemės sklypais nesuformuotoje valstybinėje žemėje ar valstybinės žemės sklype esančio statinio ir (ar) įrenginio savininkui ir (ar) naudotojui suteikto 30 dienų termino pasirašyti žemės paėmimo visuomenės poreikiams aktą pabaigos negavusi pasirašyto žemės paėmimo visuomenės poreikiams akto, Lietuvos Respublikos administracinių bylų teisenos įstatymo nustatyta tvarka privalo kreiptis į Regionų administracinį teismą pagal visuomenės poreikiams paimamo žemės sklypo buvimo vietą dėl žemės paėmimo visuomenės poreikiams akto teisėtumo patvirtinimo.

Teismas, gavęs Projektus įgyvendinančios institucijos pareiškimą, nustato žemės savininkui ir (ar) kitam naudotojui, atskirais žemės sklypais nesuformuotoje valstybinėje žemėje ar valstybinės žemės sklype esančio statinio ir (ar) įrenginio savininkui ir (ar) naudotojui, nesutinkančiam pasirašyti žemės paėmimo visuomenės poreikiams akto, 15 dienų terminą raštu pateikti savo atsiliepimą į Projektus įgyvendinančios institucijos pareiškimą.

2. Teismas ne vėliau kaip per 14 dienų nuo žemės savininko ir (ar) kito naudotojo, atskirais žemės sklypais nesuformuotoje valstybinėje žemėje ar valstybinės žemės sklype esančio statinio ir (ar) įrenginio savininko ir (ar) naudotojo atsiliepimo pateikimo dienos arba termino, nustatyto atsiliepimui pateikti, pabaigos priimdamas nutartį išsprendžia klausimą, ar patvirtinti žemės paėmimo visuomenės poreikiams akto teisėtumą. Priimdamas nutartį patvirtinti žemės paėmimo visuomenės poreikiams akto teisėtumą, teismas įvertina, ar:

1) žemės savininkas ir (ar) kitas naudotojas, atskirais žemės sklypais nesuformuotoje valstybinėje žemėje ar valstybinės žemės sklype esančio statinio ir (ar) įrenginio savininkas ir (ar) naudotojas buvo tinkamai pagal šio įstatymo reikalavimus informuoti apie žemės paėmimo visuomenės poreikiams procedūrą;

2) yra parengta visuomenės poreikiams paaimamo turto vertinimo ataskaita;

3) yra priimtas žemės paėmimo visuomenės poreikiams aktas;

4) Projektus įgyvendinanti institucija yra pervedusi žemės paėmimo visuomenės poreikiams akte nurodytą atlyginimo už visuomenės poreikiams paaimamą žemę ar atskirais žemės sklypais nesuformuotoje valstybinėje žemėje ar valstybinės žemės sklype esantį statinį ir (ar) įrenginį ir kompensacinės išmokos sumą į notaro, banko ar kitos kredito įstaigos depozitinę sąskaitą.

3. Teismas, priimdamas nutartį patvirtinti žemės paėmimo visuomenės poreikiams akto teisėtumą, leidžia įregistruoti visuomenės poreikiams paimtą žemės sklypą ar atskirais žemės sklypais nesuformuotoje valstybinėje žemėje ar valstybinės žemės sklype esantį statinį ir (ar) įrenginį valstybės vardu ir pradėti šį žemės sklypą ar atskirais žemės sklypais nesuformuotoje valstybinėje žemėje ar valstybinės žemės sklype esantį statinį ir (ar) įrenginį naudoti visuomenės poreikiams. Teismo nutartyje patvirtinti žemės paėmimo visuomenės poreikiams akto teisėtumą nurodomas terminas, per kurį žemės savininkas ir (ar) kitas naudotojas, atskirais žemės sklypais nesuformuotoje valstybinėje žemėje ar valstybinės žemės sklype esančio statinio ir (ar) įrenginio savininkas ir (ar) naudotojas turi išsikelti iš visuomenės poreikiams paaimamo turto. Jeigu, įsiteisėjus teismo nutarčiai patvirtinti žemės paėmimo visuomenės poreikiams akto teisėtumą, žemės savininkas ir (ar) kitas naudotojas, atskirais žemės sklypais nesuformuotoje valstybinėje žemėje ar valstybinės žemės sklype esančio statinio ir (ar) įrenginio savininkas ir (ar) naudotojas atsisako išsikelti iš visuomenės poreikiams paaimamo turto teismo nutartyje nurodytais terminais ir tvarka, Projektus įgyvendinančios institucijos į notaro, banko ar kitos kredito įstaigos depozitinę sąskaitą pervesta suma yra mažinama Projektus įgyvendinančios institucijos išlaidų, patiriamų išskeldinant šiuos asmenis ir (ar) teisės aktų nustatytais atvejais suteikiant jiems kitą gyvenamąjį būstą, dydžiu. Jeigu teismas nepatvirtina žemės paėmimo visuomenės poreikiams akto teisėtumo atsižvelgdamas į šio straipsnio 2 dalį, konkretūs žemės paėmimo visuomenės poreikiams procedūros veiksmai Projektus įgyvendinančios institucijos

sprendimu šiuo atveju atliekami pakartotinai arba iš naujo, jeigu žemės paėmimo visuomenės poreikiams procedūros vykdymo metu jie nebuvo atlikti arba buvo atlikti netinkamai.

4. Kai įsiteisėja teismo nutartis patvirtinti žemės paėmimo visuomenės poreikiams akto teisėtumą, žemės savininkas ir (ar) kitas naudotojas, atskirais žemės sklypais nesuformuotoje valstybinėje žemėje ar valstybinės žemės sklype esančio statinio ir (ar) įrenginio savininkas ir (ar) naudotojas tampa pinigų sumos, kurią Projektus įgyvendinanti institucija pervedė į notaro, banko ar kitos kredito įstaigos depozitinę sąskaitą, savininku ir įgyja teisę šia pinigų suma neribotai disponuoti.

5. Teismas, priėmęs nutartį patvirtinti žemės paėmimo visuomenės poreikiams akto teisėtumą, toliau nagrinėja ginčą dėl kitų Projektus įgyvendinančios institucijos pareiškime, žemės savininko ir (ar) kito naudotojo, atskirais žemės sklypais nesuformuotoje valstybinėje žemėje ar valstybinės žemės sklype esančio statinio ir (ar) įrenginio savininko ir (ar) naudotojo atsiliepime nurodytą klausimą, tarp jų ir dėl atlyginimo už visuomenės poreikiams paimamą žemę, atskirais žemės sklypais nesuformuotoje valstybinėje žemėje ar valstybinės žemės sklype esantį statinį ir (ar) įrenginį. Jeigu teismas nustato kitą paimamo žemės sklypo ar kito turto vertę ir jo savininkų ir (ar) naudotojų patirtų išlaidų dydį, negu nurodyta žemės paėmimo visuomenės poreikiams akte, už visuomenės poreikiams paimamą žemę, atskirais žemės sklypais nesuformuotoje valstybinėje žemėje ar valstybinės žemės sklype esantį statinį ir (ar) įrenginį atsiskaitoma teismo sprendime nurodytomis sąlygomis. Jeigu teismas nustato, kad žemės savininkas ir (ar) kitas naudotojas, atskirais žemės sklypais nesuformuotoje valstybinėje žemėje ar valstybinės žemės sklype esančio statinio ir (ar) įrenginio savininkas ir (ar) naudotojas turi gauti mažesnę atlyginimą už visuomenės poreikiams paimamą žemę, atskirais žemės sklypais nesuformuotoje valstybinėje žemėje ar valstybinės žemės sklype esančius statinius ir (ar) įrenginius negu suma, kurią Projektus įgyvendinanti institucija buvo pervedusi į notaro, banko ar kitos kredito įstaigos depozitinę sąskaitą, žemės savininkui ir (ar) kitam naudotojui, atskirais žemės sklypais nesuformuotoje valstybinėje žemėje ar valstybinės žemės sklype esančio statinio ir (ar) įrenginio savininkui ir (ar) naudotojui perdedama atlyginimo suma yra atitinkamai sumažinama.

6. Teismo nutartis, kuria išsprendžiamas žemės paėmimo visuomenės poreikiams akto teisėtumo patvirtinimo klausimas, ir (ar) sprendimas, kuriuo išsprendžiami kiti su žemės paėmimu visuomenės poreikiams susiję klausimai, skundžiami ir nagrinėjami Žemės paėmimo visuomenės poreikiams įgyvendinant ypatingos valstybinės svarbos projektus įstatymo 6 straipsnio 5 dalyje nustatyta tvarka. Byloms dėl viešojo intereso gynimo, susijusioms su šio įstatymo taikymu, taikomos Žemės paėmimo visuomenės poreikiams įgyvendinant ypatingos valstybinės svarbos projektus įstatymo 6 straipsnio 6 dalies nuostatos.

## **12 straipsnis. Nuosavybės registravimas valstybės vardu**

1. Kai visuomenės poreikiams paimamos žemės savininkas ir (ar) kitas naudotojas, atskirais žemės sklypais nesuformuotoje valstybinėje žemėje ar valstybinės žemės sklype esančio statinio ir (ar) įrenginio savininkas ir (ar) naudotojas pasirašo žemės paėmimo visuomenės poreikiams aktą ir Projektus įgyvendinanti institucija žemės paėmimo visuomenės poreikiams akte nurodytą atlyginimo sumą perveda į žemės savininko ir (ar) kito naudotojo, atskirais žemės sklypais nesuformuotoje valstybinėje žemėje ar valstybinės žemės sklype esančio statinio ir (ar) įrenginio savininko ir (ar)

naudotojo nurodytą banko ar kitos kredito įstaigos sąskaitą, Projektus įgyvendinanti institucija tokio žemės sklypo valstybės nuosavybės teisę ir Krašto apsaugos ministerijos patikėjimo teisę į šį žemės sklypą bei valstybės nuosavybės teisę ir Krašto apsaugos ministerijos patikėjimo teisę į statinius ir įrenginius įregistruoja Nekilnojamojo turto registro informacinėje sistemoje.

2. Šio įstatymo 10 straipsnio 9 dalyje numatytu atveju Projektus įgyvendinanti institucija visuomenės poreikiams paimamą žemės sklypą kaip valstybinę žemę, Krašto apsaugos ministerijos patikėjimo teisę į šį žemės sklypą, valstybės nuosavybės teisę ir Krašto apsaugos ministerijos patikėjimo teisę į statinius ir įrenginius Nekilnojamojo turto registro informacinėje sistemoje įregistruoja po to, kai įsiteisėja teismo nutartis patvirtinti žemės paėmimo visuomenės poreikiams akto teisėtumą, kaip tai nustatyta šio įstatymo 11 straipsnio 3 dalyje.

3. Nuosavybės teisė valstybei ir patikėjimo teisė Krašto apsaugos ministerijai į visuomenės poreikiams paimamą žemę pereina nuo žemės sklypo valstybės nuosavybės teisės ir Krašto apsaugos ministerijos patikėjimo teisės įregistravimo Nekilnojamojo turto registro informacinėje sistemoje momento. Nuosavybės teisė valstybei ir patikėjimo teisė Krašto apsaugos ministerijai į visuomenės poreikiams paimamus statinius ir įrenginius pereina nuo statinių ir įrenginių valstybės nuosavybės teisės ir Krašto apsaugos ministerijos patikėjimo teisės įregistravimo Nekilnojamojo turto registro informacinėje sistemoje momento. Įregistravus žemės sklypo ir (ar) statinių ir įrenginių valstybės nuosavybę, juridinis faktas, nurodytas šio įstatymo 9 straipsnio 3 dalyje, išregistruojamas.

## **V SKYRIUS**

### **KARINIO MOKYMO TERITORIJOS IR TARPINĖS TERITORIJOS RIBŲ NUSTATYMAS, Į KARINIO MOKYMO TERITORIJĄ IR TARPINĘ TERITORIJĄ ĮSITERPUSIOS ŽEMĖS IR KITO NEKILNOJAMOJO TURTO PARDAVIMAS VALSTYBĖS NUOSAVYBĖN**

#### **13 straipsnis. Karinio mokymo teritorijos ir tarpinės teritorijos ribų nustatymas**

1. Karinio mokymo teritorijos ribų schema pateikiama šio įstatymo 8 priede. Į karinio mokymo teritoriją patenka valstybinė žemė, kurioje yra atskirais žemės sklypais nesuformuotos valstybinės žemės ir valstybinės žemės sklypai.

2. Tarpinės teritorijos ribų schema pateikiama šio įstatymo 9 priede.

#### **14 straipsnis. Į karinio mokymo teritoriją ir tarpinę teritoriją įsiterpusios privačios žemės ir kito nekilnojamojo turto pardavimo valstybės nuosavybėn specialiosios sąlygos ir tvarka**

1. Šiame straipsnyje nustatytos į karinio mokymo teritoriją ir tarpinę teritoriją įsiterpusios privačios žemės ir kito nekilnojamojo turto pardavimo valstybės nuosavybėn specialiosios sąlygos ir tvarka taikomos tik tais atvejais, kai savininkai, kuriems privačios nuosavybės teise priklauso į karinio mokymo teritoriją ir tarpinę teritoriją įsiterpę žemės sklypai su juose esančiais teisėtai pastatytais gyvenamosios paskirties statiniais, taip pat karinio mokymo teritorijoje ir tarpinėje teritorijoje esančioje atskirais žemės sklypais nesuformuotoje valstybinėje žemėje ar valstybinės žemės sklype esantys teisėtai pastatyti gyvenamosios paskirties statiniai, į Projektus įgyvendinančią instituciją dėl

šio turto savanoriško pardavimo valstybės nuosavybėn kreipiasi ne vėliau kaip per 60 mėnesių nuo šio įstatymo įsigaliojimo dienos.

2. Projektus įgyvendinanti institucija, gavusi šio straipsnio 1 dalyje nurodytą turto savininko kreipimąsi, ne vėliau kaip per 30 dienų inicijuoja siūlomo parduoti valstybei turto vertinimo, kuris atliekamas Žemės paėmimo visuomenės poreikiams įgyvendinant ypatingos valstybinės svarbos projektus įstatymo 13 straipsnyje nustatyta tvarka, procedūrą.

3. Projektus įgyvendinanti institucija, gavusi turto vertinimo ataskaitą, ne vėliau kaip per 10 dienų informuoja turto savininką apie siūlomą turto įsigijimo kainą, kurią sudaro turto vertinimo ataskaitoje nurodyta turto vertė ir jos padidinimas 22 minimaliųjų mėnesinių algų dydžio išmoka.

4. Jei privačios žemės sklypo, kuriame yra gyvenamosios paskirties statiniai, savininkas sutinka su siūloma šio straipsnio 3 dalyje nurodyta turto įsigijimo kaina, Projektus įgyvendinanti institucija per 30 dienų kreipiasi į Nacionalinę žemės tarnybą su prašymu sudaryti žemės sklypo su gyvenamosios paskirties statiniais pirkimo valstybės nuosavybėn sutartį. Šią sutartį Nacionalinės žemės tarnybos vadovas arba jo įgaliotas administracijos padalinio vadovas pasirašo ne vėliau kaip per 3 mėnesius nuo Projektus įgyvendinančios institucijos kreipimosi gavimo dienos. Žemės sklypo su gyvenamosios paskirties statiniais pirkimo valstybės nuosavybėn sutartyje nurodoma, kad įsigyjamų gyvenamosios paskirties statinių turto patikėjimo teisės subjektas yra Projektus įgyvendinanti institucija. Žemės sklypo su gyvenamosios paskirties statiniais pirkimo valstybės nuosavybėn sutartyje nurodomas valstybės nuosavybėn įsigyjamas turtas, kad įsigyjamų gyvenamosios paskirties statinių turto patikėjimo teisės subjektas yra Projektus įgyvendinanti institucija, jo įsigijimo kaina ir sumokėjimo terminas, išsikėlimo iš šio turto terminas, kuris negali būti trumpesnis negu 3 mėnesiai, skaičiuojant nuo sutarties pasirašymo ir turto įsigijimo sumos pervedimo į turto savininko sąskaitą dienos, ir kitos sutarties sąlygos.

5. Jei gyvenamosios paskirties statinių, kurie yra atskirais žemės sklypais nesuformuotoje valstybinėje žemėje ar valstybinės žemės sklype, savininkas sutinka su siūloma šio straipsnio 3 dalyje nurodyta turto įsigijimo kaina, turto pirkimo valstybės nuosavybėn sutartį Projektus įgyvendinančios institucijos vadovas arba jo įgaliotas institucijos padalinio vadovas pasirašo ne vėliau kaip per 3 mėnesius nuo savininko sutikimo gavimo dienos. Turto pirkimo valstybės nuosavybėn sutartyje nurodomas valstybės nuosavybėn įsigyjamas turtas, kad įsigyjamų gyvenamosios paskirties statinių patikėjimo teisės subjektas yra Projektus įgyvendinanti institucija, jo įsigijimo kaina ir sumokėjimo terminas, išsikėlimo iš šio turto terminas, kuris negali būti trumpesnis negu 3 mėnesiai, skaičiuojant nuo sutarties pasirašymo ir turto įsigijimo sumos pervedimo į turto savininko sąskaitą dienos, ir kitos sutarties sąlygos.

6. Jei žemės ar kito nekilnojamojo turto savininkas nesutinka su siūloma šio straipsnio 3 dalyje nurodyta turto įsigijimo kaina, turto pirkimo valstybės nuosavybėn procedūros nėra vykdomos ir sutartis nėra sudaroma.

7. Turto pirkimo valstybės nuosavybėn sutarties sudarymo išlaidas apmoka Projektus įgyvendinanti institucija.

8. Įsigytas valstybės nuosavybėn į karinio mokymo teritoriją įsiterpęs žemės sklypas Projektus įgyvendinančiai institucijai perduodamas valdyti patikėjimo teise Žemės įstatymo nustatyta tvarka.

Įsigyto valstybės nuosavybės į tarpinę teritoriją įsiterpusio žemės sklypo patikėtinė yra Nacionalinė žemės tarnyba.

9. Atlyginimas už parduotą žemę ir (ar) kitą turtą, įskaitant turto vertės padidinimą, neturi įtakos kitoms fiziniam asmeniui pagal Lietuvos Respublikos įstatymus priklausančioms kas mėnesį mokamoms išmokoms ir (ar) kompensacijoms, taip pat skiriamai piniginei socialinei paramai, paramai būstui įsigyti ar išsinuomoti arba mokėjimui už socialines paslaugas.

## **VI SKYRIUS BAIGIAMOSIOS NUOSTATOS**

### **15 straipsnis. Įstatymo įsigaliojimas, taikymas ir įgyvendinimas**

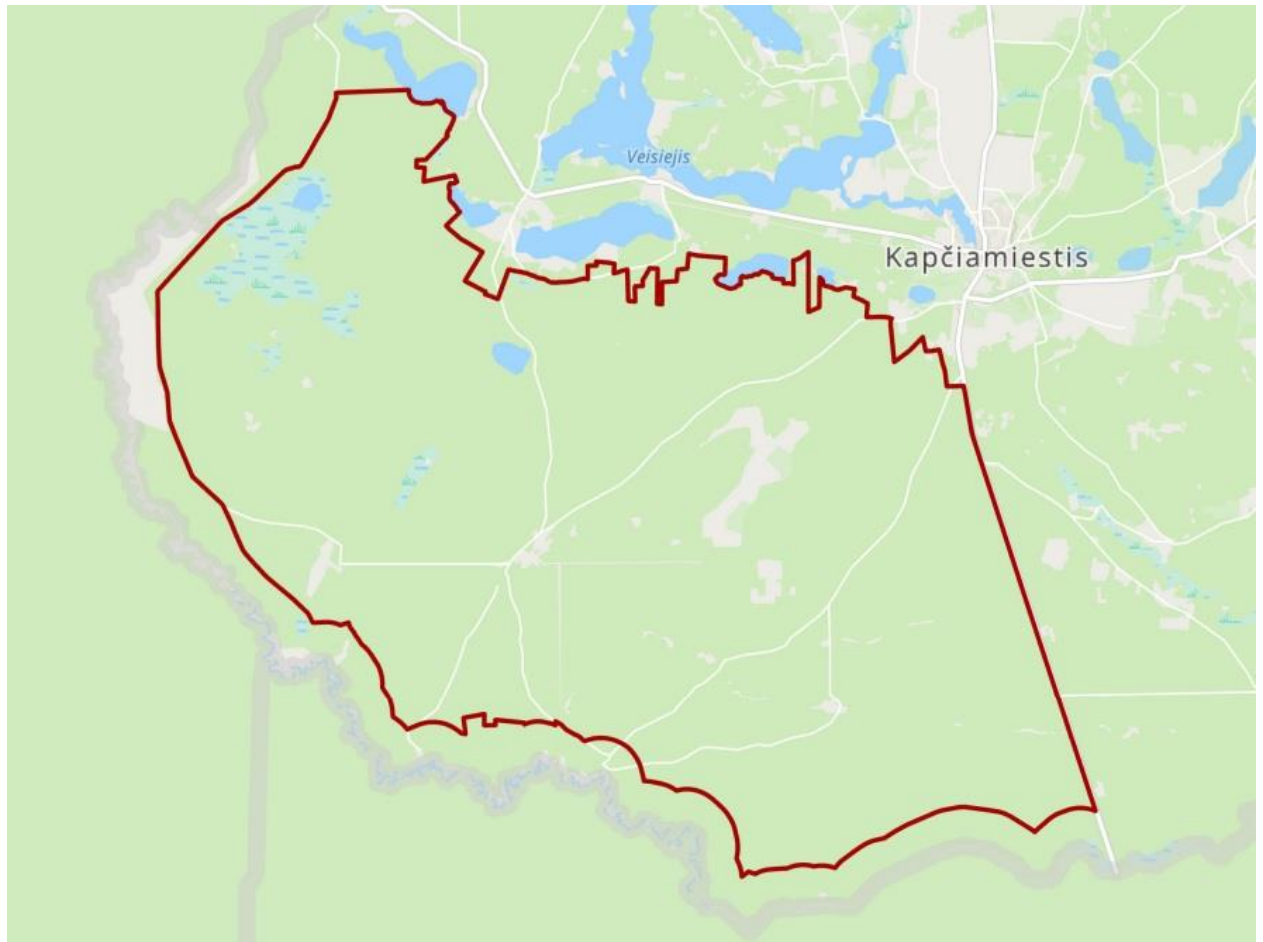
1. Šis įstatymas, išskyrus šio straipsnio 3 dalį, įsigalioja 2026 m. gegužės 1 d.
2. Šio įstatymo 10 straipsnio 1 dalyje numatyta kompensacinė išmoka nemokama ir šio įstatymo 14 straipsnio nuostatos netaikomos turto savininkams, žemę ir (ar) kitą nekilnojamąjį turtą įsigijusiems po 2026 m. vasario 10 d., išskyrus atvejus, kai turtas po 2026 m. vasario 10 d. įgytas paveldėjimo būdu, taip pat šio įstatymo 10 straipsnio 1 dalyje numatyta kompensacinė išmoka nemokama ir šio įstatymo 14 straipsnio nuostatos netaikomos po 2026 m. vasario 10 d. Nekilnojamojo turto kadastro informacinėje sistemoje pakeitusiems žemės sklypų ir statinių ir (ar) įrenginių pagrindinę naudojimo paskirtį ir (ar) naudojimo būdą, išskyrus atvejus, kai iki 2026 m. vasario 10 d. savininkas buvo pateikęs prašymą dėl žemės sklypo pagrindinės naudojimo paskirties ir (ar) naudojimo būdo pakeitimo ir (ar) buvo pateikęs prašymą išduoti statybą leidžiantį dokumentą statinių ir (ar) įrenginių statybai ar įrengimui, rekonstravimui ar kapitaliniam remontui.
3. Vyriausybė iki 2026 m. balandžio 30 d. priima šio įstatymo įgyvendinamuosius teisės aktus.

*Skelbiu šį Lietuvos Respublikos Seimo priimtą įstatymą.*

Respublikos Prezidentas

Lietuvos Respublikos  
Lietuvos kariuomenės  
Kapčiamiesčio karinio poligono ir  
Kapčiamiesčio karinio mokymo teritorijos  
įstatymo  
1 priedas

## LIETUVOS KARIUOMENĖS KAPČIAMIESČIO KARINIO POLIGONO RIBŲ SCHEMA



---



Lietuvos Respublikos  
Lietuvos kariuomenės  
Kapčiamiesčio karinio poligono ir  
Kapčiamiesčio karinio mokymo teritorijos  
įstatymo  
2 priedas

**I LIETUVOS KARIUOMENĖS KAPČIAMIESČIO KARINIO POLIGONO TERITORIJĄ  
PATENKANTI ATSKIRAIS ŽEMĖS SKLYPAIS NESUFORMUOTA VALSTYBINĖ  
ŽEMĖ, VALSTYBINĖS ŽEMĖS SKLYPAI IR JŲ VERTĖ**

**Atskirais žemės sklypais nesuformuota valstybinė žemė**

<b>Eil. Nr.</b>	<b>Valstybinės žemės ploto centro koordinatė Valstybinėje koordinacijų sistemoje LKS-94</b>		<b>Plotas, ha</b>
1.	X-5978729	Y-473677	0,7385
2.	X-5979052	Y-477765	0,2379
3.	X-5979146	Y-472164	0,7915
4.	X-5979139	Y-471059	1,5502
5.	X-5979206	Y-470748	1,0429
6.	X-5980530	Y-477517	0,1886
7.	X-5980674	Y-474476	0,0537
8.	X-5980770	Y-472710	5,9108
9.	X-5980913	Y-472476	3,0342
10.	X-5981203	Y-473199	0,1668
11.	X-5981139	Y-474321	0,1196
12.	X-5981262	Y-472536	0,0132
13.	X-5981302	Y-474279	0,2234
14.	X-5981346	Y-472156	0,0288
15.	X-5981318	Y-472389	0,4166
16.	X-5981407	Y-472749	2,1745
17.	X-5981407	Y-469962	0,7800
18.	X-5981615	Y-473406	6,1767
19.	X-5981612	Y-471515	0,3474
20.	X-5981762	Y-470164	4,0776
21.	X-5981945	Y-472963	0,1835
22.	X-5982292	Y-473217	0,7237
23.	X-5982475	Y-477368	0,0479
24.	X-5982867	Y-472524	0,0154
25.	X-5982986	Y-474095	0,3591
26.	X-5982980	Y-475480	2,7699
27.	X-5982808	Y-474184	2,6176
28.	X-5983269	Y-472978	0,1701
29.	X-5983188	Y-473172	2,9241
30.	X-5983326	Y-473654	0,6260
31.	X-5983377	Y-474515	0,6516
32.	X-5979953	Y-476745	365,2201
33.	X-5983474	Y-474676	0,0003
34.	X-5983270	Y-472560	1,2740

<b>Eil. Nr.</b>	<b>Valstybinės žemės ploto centro koordinatė Valstybinėje koordinacijų sistemoje LKS-94</b>		<b>Plotas, ha</b>
35.	X-5983622	Y-473064	12,5348
36.	X-5983960	Y-467671	0,0041
37.	X-5983831	Y-471335	12,8929 (ežeras Vadinis)
38.	X-5983987	Y-467415	0,7524
39.	X-5984046	Y-473016	2,1328
40.	X-5984036	Y-475143	3,0771
41.	X-5984125	Y-470750	0,3557
42.	X-5984188	Y-467801	0,1268
43.	X-5984068	Y-472092	0,4971
44.	X-5984364	Y-469971	0,0355
45.	X-5984293	Y-475074	1,1578
46.	X-5984428	Y-471830	0,4649
47.	X-5984192	Y-467194	2,3995
48.	X-5984254	Y-471949	0,4060
49.	X-5984503	Y-467296	0,0681
50.	X-5984512	Y-470819	0,8133
51.	X-5984487	Y-470999	0,1510
52.	X-5984523	Y-467834	3,5402
53.	X-5984486	Y-472683	0,2111
54.	X-5984630	Y-469732	1,5949
55.	X-5984715	Y-471849	0,1668
56.	X-5984514	Y-470341	2,1304
57.	X-5984771	Y-471571	1,0643
58.	X-5984743	Y-471677	0,2485
59.	X-5984798	Y-470541	0,1193
60.	X-5984952	Y-470571	0,0206
61.	X-5984720	Y-473458	7,0942
62.	X-5984686	Y-472976	2,0018
63.	X-5984945	Y-467388	0,2191
64.	X-5985010	Y-469815	0,4344
65.	X-5982849	Y-473456	105,8578
66.	X-5985179	Y-469333	0,5298
67.	X-5984993	Y-470841	0,0184
68.	X-5985245	Y-470680	0,0183
69.	X-5985161	Y-470616	0,8953
70.	X-5985418	Y-470019	0,4768
71.	X-5985557	Y-470273	0,4010
72.	X-5985892	Y-470005	0,1911
73.	X-5984991	Y-468751	2,2490
74.	X-5985892	Y-468722	11,9152 (ežeras Krakinis)
75.	X-5985977	Y-469384	1,1939
76.	X-5985892	Y-468253	2,3837
77.	X-5986273	Y-468581	0,0334
78.	X-5986340	Y-469486	0,3876
79.	X-5986435	Y-469016	0,2280
80.	X-5986686	Y-470325	0,0967
81.	X-5986843	Y-469596	0,0273
82.	X-5986821	Y-469438	0,7022

<b>Eil. Nr.</b>	<b>Valstybinės žemės ploto centro koordinatė Valstybinėje koordinacijų sistemoje LKS-94</b>		<b>Plotas, ha</b>
83.	X-5986933	Y-469463	0,0856
84.	X-5986725	Y-470454	1,7997
85.	X-5987136	Y-469768	0,5634

**Valstybinės žemės sklypai ir jų vertė**

<b>Eil. Nr.</b>	<b>Sklypo unikalus numeris</b>	<b>Sklypo plotas, ha</b>	<b>Įsigijimo savikaina, Eur</b>	<b>Vertės pokytis, Eur</b>	<b>Likutinė vertė, Eur</b>	<b>Perduotos finansavimo sumos (valstybės biudžeto lėšos), Eur</b>
1.	440014634006	33,2555	Nenustatyta	Nėra	16700	-
2.	440014634210	415,6500	Nenustatyta	Nėra	209000	-
3.	440014657528	1,0659	Nenustatyta	Nėra	512	-
4.	440014657782	637,0000	Nenustatyta	Nėra	304000	-
5.	440014658147	217,9317 iš 225,0000	Nenustatyta	Nėra	103638,63 iš 107000	-
6.	440014658370	1127,8561 iš 1179,0000	Nenustatyta	Nėra	537620,97 iš 562000	-
7.	440014658603	40,2500	Nenustatyta	Nėra	19300	-
8.	440014658676	62,2759	Nenustatyta	Nėra	29700	-
9.	440014659000	12,5846	Nenustatyta	Nėra	6030	-
10.	440014659500	6,7211 iš 18,0062	Nenustatyta	Nėra	3217,55 iš 8620	-
11.	440014659699	113,4430 iš 122,1225	Nenustatyta	Nėra	57500,64 iš 61900	-
12.	440014659766	44,0355 iš 71,0199	Nenustatyta	Nėra	22197,59 iš 35800	-
13.	440014659888	93,5100	Nenustatyta	Nėra	47700	-
14.	440022391426	190,3074	Nenustatyta	Nėra	92900	-
15.	440022391504	265,3555	Nenustatyta	Nėra	127000	-
16.	440022395926	37,2912	Nenustatyta	Nėra	17800	-

<b>Eil. Nr.</b>	<b>Sklypo unikalus numeris</b>	<b>Sklypo plotas, ha</b>	<b>Įsigijimo savikaina, Eur</b>	<b>Vertės pokytis, Eur</b>	<b>Likutinė vertė, Eur</b>	<b>Perduotos finansavimo sumos (valstybės biudžeto lėšos), Eur</b>
17.	440022395937	8,6504	Nenustatyta	Nėra	28200	-
18.	440022433827	7,1643	Nenustatyta	Nėra	3440	-
19.	440022434102	1,8269	Nenustatyta	Nėra	877	-
20.	440022500596	15,3870	Nenustatyta	Nėra	8990	-
21.	440035663246	1,0076	Nenustatyta	Nėra	484	-
22.	440036401148	0,1211	Nenustatyta	Nėra	58	-
23.	440036403820	0,4306	Nenustatyta	Nėra	207	-
24.	440036898465	1,9728	Nenustatyta	Nėra	947	-
25.	440036908748	3,2228	Nenustatyta	Nėra	1550	-
26.	440037327345	1,0127	Nenustatyta	Nėra	486	-
27.	440037335047	2,5934	Nenustatyta	Nėra	1250	-
28.	440037378524	2,3295	Nenustatyta	Nėra	1120	-
29.	440037425613	4,8480	Nenustatyta	Nėra	2330	-
30.	440037516997	2,8039	Nenustatyta	Nėra	1350	-
31.	440037661911	0,1891	Nenustatyta	Nėra	91	-
32.	440037780235	14,3018	Nenustatyta	Nėra	6850	-
33.	440037851860	0,3989	Nenustatyta	Nėra	192	-
34.	440037859906	2,9834	Nenustatyta	Nėra	1430	-
35.	440039030130	0,5348	Nenustatyta	Nėra	257	-
36.	440039030141	0,7387	Nenustatyta	Nėra	355	-
37.	440039720494	0,6950	Nenustatyta	Nėra	334	-
38.	440039758435	4,1547	6701,58	6998,42	13700	6701,58

<b>Eil. Nr.</b>	<b>Sklypo unikalus numeris</b>	<b>Sklypo plotas, ha</b>	<b>Įsigijimo savikaina, Eur</b>	<b>Vertės pokytis, Eur</b>	<b>Likutinė vertė, Eur</b>	<b>Perduotos finansavimo sumos (valstybės biudžeto lėšos), Eur</b>
39.	440040088933	3,7048	Nenustatyta	Nėra	1780	-
40.	440040963157	661,6612 iš 922,3181	1092764,44	-776395,73	316 368,71	1 092 764,44
40 <sup>1</sup> .	medynai žemės sklype 440040963157	661,0515 /661,6612	2 556 948,44	-17 924,82	2 539 023,62	2 556 948,44
41.	440055893539	2,2513	Nenustatyta	Nėra	3440	-
42.	440055966659	10,0314	Nenustatyta	Nėra	4810	-
43.	440055968397	0,2438	Nenustatyta	Nėra	117	-
44.	440056166613	1,2068	Nenustatyta	Nėra	580	-
45.	440056166980	4,4265	Nenustatyta	Nėra	2120	-
46.	440056178426	1,1832	Nenustatyta	Nėra	568	-
47.	440056178604	0,5648	Nenustatyta	Nėra	271	-
48.	440056181530	0,5427	Nenustatyta	Nėra	260	-
49.	440056188999	0,2523	Nenustatyta	Nėra	121	-
50.	440056189074	0,4563	Nenustatyta	Nėra	219	-
51.	440056189209	11,3384	Nenustatyta	Nėra	5440	-
52.	440056189574	7,1565	Nenustatyta	Nėra	3430	-
53.	440056192068	5,7150	Nenustatyta	Nėra	3110	-
54.	440056194751	7,7227	Nenustatyta	Nėra	6340	-
55.	440066289809	0,7207	1106,95	1403,05	2510	1106,95
55 <sup>1</sup> .	medynai žemės sklype 440066289809	0,0002	0,03	0,00	0,03	0,03

<b>Eil. Nr.</b>	<b>Sklypo unikalus numeris</b>	<b>Sklypo plotas, ha</b>	<b>Įsigijimo savikaina, Eur</b>	<b>Vertės pokytis, Eur</b>	<b>Likutinė vertė, Eur</b>	<b>Perduotos finansavimo sumos (valstybės biudžeto lėšos), Eur</b>
56.	440066292980	6,3246	9714,21	10685,79	20400	9714,21
56 <sup>1</sup> .	medynai žemės sklype 440066292980	0,0797	248,99	0,00	248,99	248,99
57.	440066354572	6,7582	10 354,24	11945,76	22300	10354,24
58.	440066356745	1,0370	1592,78	2057,22	3650	1592,78
59.	440068189168	0,1404	215,11	1004,89	1220	215,11

Pastaba. Tikslūs atidalytų žemės sklypų plotai bus nustatyti nustatant jų kadastro duomenis.

---

Lietuvos Respublikos  
Lietuvos kariuomenės  
Kapčiamiesčio karinio poligono ir  
Kapčiamiesčio karinio mokymo teritorijos  
įstatymo  
3 priedas

**Į LIETUVOS KARIUOMENĖS KAPČIAMIESČIO KARINIO POLIGONO  
TERITORIJĄ PATENKANTYS PRIVAČIOS ŽEMĖS SKLYPAI, ATSKIRAIS ŽEMĖS  
SKLYPAIS NESUFORMUOTOJE VALSTYBINĖJE ŽEMĖJE AR VALSTYBINĖS  
ŽEMĖS SKLYPE ESANTYS PRIVAČIOS NUOSAVYBĖS TEISE VALDOMI  
STATINIAI IR (AR) ĮRENGINIAI**

**Privačios žemės sklypai**

<b>Eil. Nr.</b>	<b>Sklypo unikalus numeris</b>	<b>Sklypo plotas, ha</b>
1.	440000059545	8,5900
2.	440000059612	4,1600
3.	440000059756	4,2500
4.	440000061463	7,4200
5.	440000100383	2,4800
6.	440000100507	6,6100
7.	440000114758	2,6500
8.	440000115733	4,9600
9.	440000116574	5,0800
10.	440000118636	3,6500
11.	440000118725	4,6200
12.	440000125219	1,2800
13.	440000161504	1,0600
14.	440000161515	7,1900
15.	440000184154	2,5000
16.	440000187435	46,4000
17.	440000187724	1,9400
18.	440000188000	0,7200
19.	440000188621	31,6400
20.	440000189540	0,2800
21.	440000190072	2,9400
22.	440000192467	4,2400
23.	440000192634	0,9200
24.	440000193164	1,6700
25.	440000193386	0,7300
26.	440000193575	0,9300
27.	440000204184	4,6000
28.	440000204357	2,5100

<b>Eil. Nr.</b>	<b>Sklypo unikalus numeris</b>	<b>Sklypo plotas, ha</b>
29.	440000204402	3,7000
30.	440000231332	1,4456
31.	440000243423	3,8000
32.	440000266032	5,2300
33.	440000266195	3,1000
34.	440000266384	3,1100
35.	440000374052	4,1900
36.	440000374070	5,2700
37.	440000374338	0,9300
38.	440000374349	2,2300
39.	440000374358	3,8000
40.	440000380489	2,2300
41.	440000464870	1,9100
42.	440000464970	4,9500
43.	440000466264	4,1500
44.	440000466600	3,7400
45.	440000542534	5,1600
46.	440000853825	2,7800
47.	440000853925	18,5400
48.	440000854055	0,2600
49.	440000854622	0,5900
50.	440000858611	2,3300
51.	440000858655	0,6700
52.	440000909244	3,6200
53.	440001387220	1,3100
54.	440001387542	1,4200
55.	440001400797	6,5600
56.	440001455708	11,2500
57.	440001455865	1,7800
58.	440001455987	1,0200
59.	440001497394	2,5000
60.	440001497892	2,7300
61.	440001563595	2,8000
62.	440001592621	1,6200
63.	440001592654	1,2400
64.	440001592698	1,2500
65.	440001614408	1,2000
66.	440001614440	2,5500
67.	440001614484	4,0000
68.	440001614624	1,6000
69.	440001614708	0,9300
70.	440001652316	3,3600
71.	440001652386	3,8000
72.	440001659734	4,3500



<b>Eil. Nr.</b>	<b>Sklypo unikalus numeris</b>	<b>Sklypo plotas, ha</b>
73.	440001659878	3,0000
74.	440001659923	4,0400
75.	440001700907	11,6600
76.	440001700918	2,7700
77.	440001700929	0,2100
78.	440001700936	0,6200
79.	440001700940	0,1000
80.	440001735059	0,3600
81.	440001735062	3,6000
82.	440001773606	2,4500
83.	440001821936	5,6700
84.	440001822388	11,3300
85.	440001896319	4,5000
86.	440001953426	2,4100
87.	440001978181	2,0000
88.	440001978205	2,0200
89.	440001994830	2,4200
90.	440001994852	1,6600
91.	440002049849	4,4300
92.	440002065552	2,8700
93.	440002065596	3,6400
94.	440002065614	2,3000
95.	440002077208	4,0800
96.	440002133404	3,3600
97.	440002134629	5,1347
98.	440002134772	0,5500
99.	440002134883	2,8000
100.	440002135004	1,3000
101.	440002136092	2,2000
102.	440002136234	2,1000
103.	440002184687	7,2500
104.	440002250656	1,6800
105.	440002350156	6,2500
106.	440002350389	5,8800
107.	440002358878	2,3000
108.	440002406602	7,2800
109.	440002406664	3,3200
110.	440002406720	4,0500
111.	440002406775	5,1300
112.	440002409201	2,6800
113.	440002409212	2,3600
114.	440002548607	2,6300
115.	440002550647	0,6000
116.	440002550725	0,5400
117.	440002550914	1,1000
118.	440002551488	0,7600

<b>Eil. Nr.</b>	<b>Sklypo unikalus numeris</b>	<b>Sklypo plotas, ha</b>
119.	440002559855	8,2800
120.	440002559866	7,3100
121.	440002559877	0,8000
122.	440002559888	4,1282
123.	440002559899	6,8500
124.	440002677870	1,0400
125.	440002677970	0,1000
126.	440002681872	0,2000
127.	440002681936	0,2100
128.	440002682315	2,5300
129.	440002682862	0,2400
130.	440002683098	0,7100
131.	440002684286	1,0800
132.	440002689572	2,4358
133.	440002702961	3,7500
134.	440002702994	1,2300
135.	440002703362	0,7100
136.	440002723808	0,3800
137.	440002724016	1,8500
138.	440002724092	1,6500
139.	440002724160	1,4500
140.	440002724205	5,7500
141.	440002724949	0,3700
142.	440002724992	0,4700
143.	440002733068	1,6500
144.	440002741782	1,2200
145.	440002768078	2,3735
146.	440002770626	0,9100
147.	440002770816	0,9100
148.	440002775917	1,6100
149.	440003173399	0,4500
150.	440003180092	1,5800
151.	440003186498	2,0800
152.	440003186532	2,8200
153.	440003196532	2,3700
154.	440003283725	2,4000
155.	440003303093	2,9500
156.	440003361766	3,8500
157.	440003370598	7,2000
158.	440003370665	1,7000
159.	440003409507	8,2500
160.	440003439072	2,9000
161.	440004342087	5,0100
162.	440004346721	6,4200
163.	440004429581	4,6200
164.	440004436253	6,0000

<b>Eil. Nr.</b>	<b>Sklypo unikalus numeris</b>	<b>Sklypo plotas, ha</b>
165.	440004437942	4,9000
166.	440004438137	4,7900
167.	440004728052	6,1200
168.	440004729268	15,6000
169.	440004729379	3,6000
170.	440004729488	3,1000
171.	440004729924	5,0900
172.	440004730034	7,2800
173.	440004730123	1,3100
174.	440004743766	1,5100
175.	440004759135	13,1100
176.	440004797459	0,3700
177.	440004804862	1,0900
178.	440004945708	0,6700
179.	440005370087	1,4400
180.	440005370204	1,3200
181.	440005370254	1,7000
182.	440005371419	6,4000
183.	440005371524	3,2400
184.	440005371630	1,0800
185.	440005371730	3,5100
186.	440005589406	4,1200
187.	440005750365	0,3400
188.	440005936678	1,6000
189.	440006429338	2,0000
190.	440006439856	7,9287
191.	440006444488	0,3100
192.	440006444522	0,1300
193.	440006444566	0,8700
194.	440006444611	5,0400
195.	440006447336	2,1300
196.	440006447414	2,8055
197.	440006921037	3,6300
198.	440006969899	1,6000
199.	440007360569	1,0500
200.	440007360647	1,4300
201.	440007360958	1,0900
202.	440007381037	1,0600
203.	440007970349	5,8000
204.	440008007025	1,9000
205.	440008019192	3,3500
206.	440008019238	4,4000
207.	440008065609	0,9000
208.	440008065685	1,0000
209.	440008107697	2,7000
210.	440008107786	3,3500

<b>Eil. Nr.</b>	<b>Sklypo unikalus numeris</b>	<b>Sklypo plotas, ha</b>
211.	440008119144	0,9100
212.	440008119433	0,9100
213.	440008203049	0,9600
214.	440008217878	2,3200
215.	440008217956	1,2200
216.	440008241961	0,8300
217.	440008243512	2,4000
218.	440008468791	0,9600
219.	440008611654	1,5000
220.	440008618896	1,4500
221.	440008618946	0,1100
222.	440008618968	2,6200
223.	440008621129	4,1500
224.	440008680964	7,2700
225.	440008711782	2,4500
226.	440008728770	0,7800
227.	440008730089	0,3500
228.	440008730794	5,3400
229.	440008731031	0,5600
230.	440008731142	4,1500
231.	440008732507	0,7400
232.	440008732529	1,4400
233.	440008761086	3,2000
234.	440008766430	0,9200
235.	440008767237	2,1000
236.	440008767278	0,6100
237.	440008770422	3,3200
238.	440008797191	0,3700
239.	440008808938	1,0500
240.	440008808962	1,0300
241.	440008809038	0,6000
242.	440008809058	1,8000
243.	440008866446	0,3400
244.	440008997628	0,5500
245.	440009047770	0,9500
246.	440009047827	3,1200
247.	440009348004	1,7400
248.	440009348021	2,2800
249.	440009348043	2,3100
250.	440009348087	0,3900
251.	440009348110	0,8100
252.	440009348143	1,4500
253.	440009350783	1,4700
254.	440009350818	0,8300
255.	440009350840	2,5503
256.	440009350850	0,3600

<b>Eil. Nr.</b>	<b>Sklypo unikalus numeris</b>	<b>Sklypo plotas, ha</b>
257.	440009350929	1,2400
258.	440009354918	0,4000
259.	440009355015	1,7100
260.	440009355115	0,7700
261.	440009576207	3,6900
262.	440009657950	0,2600
263.	440009659634	0,4000
264.	440009659994	6,3952
265.	440009660944	0,4000
266.	440009661041	0,7500
267.	440009931144	1,1305
268.	440009931317	1,5592
269.	440009931671	0,6500
270.	440009931744	0,9000
271.	440009931971	3,9700
272.	440009938752	1,0000
273.	440009945179	1,5500
274.	440009945257	0,4900
275.	440010004405	1,3277
276.	440010314520	7,0000
277.	440010314653	2,6800
278.	440010314764	1,4000
279.	440010315772	0,6700
280.	440010316180	2,2900
281.	440010328482	1,0800
282.	440010666927	0,9000
283.	440010667268	2,5000
284.	440010777854	5,4000
285.	440010777970	5,8000
286.	440010784300	7,4700
287.	440010812114	2,8084
288.	440010814310	1,2000
289.	440010843788	2,3269
290.	440010846147	4,7000
291.	440010846303	0,6000
292.	440010849960	0,9000
293.	440010923636	0,2600
294.	440010923769	0,3000
295.	440012360946	5,0000
296.	440012361008	5,0000
297.	440012361032	7,0000
298.	440012386000	3,9700
299.	440012405806	3,6800
300.	440012405971	0,7500
301.	440012406025	0,2800
302.	440012873133	1,2000

<b>Eil. Nr.</b>	<b>Sklypo unikalus numeris</b>	<b>Sklypo plotas, ha</b>
303.	440014732522	3,1000
304.	440014732566	5,1000
305.	440014733952	2,4000
306.	440014785507	1,9500
307.	440014785629	0,7000
308.	440015244474	1,1000
309.	440015244485	1,6500
310.	440015591650	0,7400
311.	440015660064	1,5200
312.	440015690505	2,1000
313.	440015819900	1,2499
314.	440015854487	2,1500
315.	440015854532	2,0000
316.	440015876185	1,9100
317.	440015929069	1,3800
318.	440016072218	6,0000
319.	440016091657	2,6500
320.	440016118762	1,6800
321.	440016127472	0,4700
322.	440016133169	3,5800
323.	440016134811	1,1900
324.	440016135030	0,3800
325.	440016135220	1,9900
326.	440016142735	0,8500
327.	440016226481	0,5600
328.	440016256666	0,4100
329.	440016256816	0,9900
330.	440018003651	3,4000
331.	440018003673	3,4000
332.	440018009613	0,6800
333.	440018017562	1,0500
334.	440018204372	1,3700
335.	440018208840	1,0400
336.	440018240490	1,0400
337.	440018240703	0,5500
338.	440018440605	0,1800
339.	440018442176	0,1800
340.	440018442698	1,9000
341.	440018442987	0,1800
342.	440018443238	0,1800
343.	440018469950	1,5200
344.	440018469982	10,2000
345.	440018469993	8,5974
346.	440018470005	0,3259
347.	440018470016	0,3500
348.	440018470027	0,4507

<b>Eil. Nr.</b>	<b>Sklypo unikalus numeris</b>	<b>Sklypo plotas, ha</b>
349.	440018615959	0,6500
350.	440018655500	4,1500
351.	440019385610	0,5000
352.	440019933960	7,1500
353.	440021062386	0,7756
354.	440021363391	0,5000
355.	440021839220	1,8162
356.	440021839409	1,4250
357.	440021839609	0,6185
358.	440021894444	0,9382
359.	440021894499	0,5000
360.	440021894500	1,8151
361.	440022308894	0,1600
362.	440022308972	0,0700
363.	440022309059	0,1600
364.	440022309091	0,0700
365.	440022902330	2,1100
366.	440022902450	2,4000
367.	440023094991	4,0000
368.	440023100543	0,4300
369.	440023104710	0,2600
370.	440023273127	2,0557
371.	440023273305	1,0122
372.	440023432535	1,3000
373.	440023432579	1,5000
374.	440023484200	0,2500
375.	440023484222	0,5000
376.	440024070682	1,3900
377.	440024124485	0,2000
378.	440024642417	0,3062
379.	440024771248	7,9004
380.	440025106054	0,3969
381.	440025110907	1,0875
382.	440025127806	1,4219
383.	440025146789	0,2550
384.	440026041176	0,3797
385.	440026041258	1,1850
386.	440026219816	5,2664
387.	440026330161	0,3623
388.	440026330194	1,1251
389.	440026571268	0,2346
390.	440026670477	3,1396
391.	440026670500	3,5472
392.	440026684940	4,0476
393.	440027089256	0,7336
394.	440027729982	1,2938

<b>Eil. Nr.</b>	<b>Sklypo unikalus numeris</b>	<b>Sklypo plotas, ha</b>
395.	440027734664	0,8694
396.	440027734827	0,3762
397.	440027754296	2,0815
398.	440027788330	3,5930
399.	440027801696	0,2753
400.	440027909715	0,5941
401.	440027920121	1,4369
402.	440027948814	0,4570
403.	440027948914	2,1150
404.	440027977528	1,3862
405.	440027977646	1,8553
406.	440028002604	2,9767
407.	440028002666	1,6205
408.	440028128720	0,3982
409.	440028150352	1,0486
410.	440028192798	0,5438
411.	440028204799	1,9989
412.	440028256653	4,2618
413.	440028758369	0,8169
414.	440028758403	4,8405
415.	440029030391	4,4106
416.	440029030426	2,5682
417.	440029030470	3,3083
418.	440029030491	5,1137
419.	440031232116	1,8792
420.	440031232149	0,9024
421.	440031466918	0,4822
422.	440031469275	0,2876
423.	440031713485	4,4118
424.	440031741314	3,4503
425.	440035364742	0,3518
426.	440035364771	4,8734
427.	440035364793	1,1841
428.	440038643373	0,6121
429.	440038643784	1,7163
430.	440038643840	1,0413
431.	440038643940	4,3653
432.	440040620693	0,4000
433.	440040668013	0,2105
434.	440041756567	4,1072
435.	440041757210	4,1073
436.	440041757231	1,4264
437.	440041793842	2,6809
438.	440041796163	4,1071
439.	440042571577	2,7250
440.	440042573128	2,5150



<b>Eil. Nr.</b>	<b>Sklypo unikalus numeris</b>	<b>Sklypo plotas, ha</b>
441.	440043971242	1,2584
442.	440043972318	0,6502
443.	440044201107	8,1745
444.	440049764258	10,3700
445.	440049764269	1,7350
446.	440050425260	4,4597
447.	440050425293	0,7513
448.	440050473504	0,3978
449.	440051893928	13,7650
450.	440051893948	0,6415
451.	440052153325	0,6297
452.	440052157490	2,7395
453.	440055664890	3,2239
454.	440055670396	16,6890
455.	440056483799	1,8633
456.	440056483800	2,7027
457.	440056758882	1,6097
458.	440056766440	7,3047
459.	440056768424	0,4165
460.	440056961345	2,3693
461.	440056962931	2,4166
462.	440057283626	2,8518
463.	440057284067	2,0790
464.	440057284090	4,8141
465.	440057284223	4,3403
466.	440057284389	3,9882
467.	440057284412	1,8681
468.	440057284478	2,9376
469.	440057284489	5,6038
470.	440057701138	7,9981
471.	440057891011	4,9162
472.	440058680032	1,5370
473.	440058680104	0,6960
474.	440058680132	1,3970
475.	440058747878	0,2065
476.	440058749532	0,2230
477.	440061388489	1,1835
478.	440061388701	0,8474
479.	440061388912	0,5526
480.	440065871112	13,5740
481.	440065871123	0,8131
482.	440066192950	5,1057
483.	440066193080	1,7271
484.	440066336474	0,9304
485.	440066336596	15,1634
486.	591000010049	7,8300

<b>Eil. Nr.</b>	<b>Sklypo unikalus numeris</b>	<b>Sklypo plotas, ha</b>
487.	591000060057	1,8600
488.	593000030001	3,3495
489.	593000030003	1,3100
490.	593000030004	0,6100
491.	593000030005	1,3200
492.	593000030006	0,6100
493.	593000030007	4,4000
494.	593000030008	1,3100
495.	593000030009	0,6100
496.	593000030011	1,3600
497.	593000030012	5,7500
498.	593000030014	1,6700
499.	593000030015	3,9200
500.	593000030017	5,1000
501.	593000030020	7,6500
502.	593000030021	3,4100
503.	593000030022	5,6000
504.	593000030023	1,0100
505.	593000030025	8,2000
506.	593000030026	5,0400
507.	593000030027	13,0000
508.	593000030028	1,3600
509.	593000030029	4,2000
510.	593000030031	2,2900
511.	593000030033	2,4600
512.	593000030034	2,1700
513.	593000030038	5,8800
514.	593000040001	1,2000
515.	593000040003	1,1900
516.	593000040004	1,4000
517.	593000040006	1,2000
518.	593000040008	1,4100
519.	593000040010	6,6100
520.	593000040012	1,4100
521.	593000040013	1,2000
522.	593000040014	1,7226
523.	593000040015	6,9400
524.	593000040016	2,8900
525.	593000040017	8,0000
526.	593000040018	2,8900
527.	593000040019	8,3900
528.	593000040020	0,2700
529.	593000040021	0,9300
530.	593000040023	5,4600
531.	593000040024	11,4200
532.	593000040025	17,4400

<b>Eil. Nr.</b>	<b>Sklypo unikalus numeris</b>	<b>Sklypo plotas, ha</b>
533.	593000040026	31,8100
534.	593000040027	0,5500
535.	593000040028	3,1000
536.	593000040029	1,0300
537.	593000040030	6,7200
538.	593000040031	4,5148
539.	593000040032	1,9353
540.	593000040033	3,9000
541.	593000040034	0,7400
542.	593000040035	1,5000
543.	593000040038	2,7971
544.	593000040039	2,3300
545.	593000040040	1,0000
546.	593000040041	6,9600
547.	593000040042	1,7500
548.	593000040043	6,6800
549.	593000040044	9,7000
550.	593000040045	2,0000
551.	593000040046	2,2900
552.	593000040047	7,6400
553.	593000040049	3,7400
554.	593000040050	6,8200
555.	593000040051	11,5100
556.	593000040052	1,6953
557.	593000040053	0,8700
558.	593000040054	19,8929
559.	593000040055	1,5800
560.	593000040056	2,0000
561.	593000040057	1,1700
562.	593000040060	1,7900
563.	593000040064	12,7500
564.	593000040065	2,7800
565.	593000040066	1,1000
566.	594000020003	0,4600
567.	594000020004	17,0500
568.	594000020005	4,6600
569.	594000020007	7,2000
570.	594000020010	20,4300
571.	594000020011	9,6300
572.	594000020018	10,4400
573.	594000020026	7,3200
574.	594000020041	2,7100
575.	594000020049	8,4600
576.	594000020062	1,5600
577.	594000020069	2,1300
578.	594000020071	0,2000

<b>Eil. Nr.</b>	<b>Sklypo unikalus numeris</b>	<b>Sklypo plotas, ha</b>
579.	594000020079	6,3617
580.	594000020092	4,1800
581.	594000020096	5,7600
582.	594000020097	3,4500
583.	594000020099	11,4400
584.	594000020100	7,0700
585.	594000020103	6,6000
586.	594000020105	14,5000
587.	594000020106	4,9500
588.	594000020107	3,8900
589.	594000020108	0,6300
590.	594000020110	1,9300
591.	594000020111	15,1600
592.	594000020112	0,4712
593.	594000020113	2,3500
594.	594000020115	1,1300
595.	594000020116	2,3100
596.	594000020117	10,5000
597.	594000020123	10,4513
598.	594000020124	0,5900
599.	594000020125	13,7900
600.	594000020127	2,1100
601.	594000020128	0,7100
602.	594000020131	1,7900
603.	594000020134	4,0700
604.	594000020136	3,0700
605.	594000020137	4,7600
606.	594000020141	2,7400
607.	594000020142	0,5000
608.	594000020143	4,6500
609.	594000020144	5,1000
610.	594000020147	3,0300
611.	594000020148	10,4600
612.	594000020149	1,8300
613.	594000020150	5,1500
614.	594000020152	2,9700
615.	594000020153	0,6200
616.	594000020154	5,4500
617.	594000020155	4,2300
618.	594000030001	0,3105
619.	594000030002	8,5000
620.	594000030003	1,0000
621.	594000030004	1,9600
622.	594000030005	4,0300
623.	594000030007	5,0400
624.	594000030008	5,6000

<b>Eil. Nr.</b>	<b>Sklypo unikalus numeris</b>	<b>Sklypo plotas, ha</b>
625.	594000030009	0,7800
626.	594000030010	11,0400
627.	594000030011	2,5200
628.	594000030012	6,7200
629.	594000030013	1,1400
630.	594000030014	5,9600
631.	594000030015	11,7600
632.	594000030016	6,7500
633.	594000030017	2,9379
634.	594000030018	6,4400
635.	594000030019	1,6000
636.	594000030021	1,3100
637.	594000030022	0,5800
638.	594000030023	13,0900
639.	594000030025	3,4300
640.	594000030026	3,0092
641.	594000030028	7,4100
642.	594000030029	0,8400
643.	594000030031	2,5639
644.	594000030032	9,2000
645.	594000030035	0,9300
646.	594000030036	2,6200
647.	594000030037	5,0600
648.	594000030038	0,2400
649.	594000030039	0,5700
650.	594000030040	0,1200
651.	594000030041	5,6000
652.	594000030042	4,6700
653.	594000030043	0,7100
654.	594000030044	6,2121
655.	594000030046	0,5004
656.	594000030047	5,0000
657.	594000030048	5,0297
658.	594000030049	3,5000
659.	594000030051	2,5500
660.	594000030052	8,5700
661.	594000030053	0,1500
662.	594000030054	13,0000
663.	594000030055	2,6200
664.	594000030056	0,9900
665.	594000030059	0,6500
666.	594000040001	6,7702
667.	594000040009	3,0700
668.	594000040019	2,4500
669.	594000040020	7,8400
670.	594000040022	8,2000

<b>Eil. Nr.</b>	<b>Sklypo unikalus numeris</b>	<b>Sklypo plotas, ha</b>
671.	594000040023	5,0200
672.	594000040028	6,4100
673.	594000040030	4,8000
674.	594000040031	0,2500
675.	594000040032	0,4500
676.	594000040034	4,3500
677.	594000040035	5,5400
678.	594000040036	3,7200
679.	594000040037	3,5000
680.	594000040038	4,7200
681.	594000050001	1,3500
682.	594000050002	5,1000
683.	594000050003	2,9300
684.	594000050004	1,2100
685.	594000050005	5,8600
686.	594000050006	2,9300
687.	594000050007	1,6800
688.	594000050008	3,4100
689.	594000050009	0,9900
690.	594000050010	8,6800
691.	594000050011	0,2400
692.	594000050012	7,5400
693.	594000050013	5,1788
694.	594000050014	2,1200
695.	594000050016	2,4200
696.	594000050019	7,5000
697.	594000050020	1,6500
698.	594000050021	7,3600
699.	594000050022	6,3300
700.	594000050023	4,9000
701.	594000050025	3,4600
702.	594000050026	2,1400
703.	594000050027	2,8500
704.	594000050030	5,8800
705.	594000050031	1,4800
706.	594000050032	5,3000
707.	594000050033	9,7100
708.	594000050034	6,8500
709.	594000050035	3,7000
710.	594000050036	3,4600
711.	594000050037	3,8300
712.	594000050038	2,7014
713.	594000050039	0,4000
714.	594000050043	5,9500
715.	594000050044	3,0000
716.	594000050046	2,4200

<b>Eil. Nr.</b>	<b>Sklypo unikalus numeris</b>	<b>Sklypo plotas, ha</b>
717.	594000050047	9,7500
718.	594000050048	1,9100
719.	594000050049	4,0700
720.	594000050050	2,1700
721.	594000050051	1,9800
722.	594000050052	0,5200
723.	594000050053	5,3700
724.	594000050054	4,9400
725.	594000050055	6,0000
726.	594000050056	4,1400
727.	594000050057	4,5000
728.	594000050058	4,6700
729.	594000050059	4,3400
730.	594000050061	1,8426
731.	594000050063	5,4000
732.	594000050064	3,8800
733.	594000050065	6,4942
734.	594000050066	7,1100
735.	594000050067	4,1969
736.	594000050068	5,7200
737.	594000050069	3,1100
738.	594000050070	3,1100
739.	594000050071	2,1400
740.	594000050072	4,0900
741.	594000050073	5,0100
742.	594000050074	2,2600
743.	594000050075	6,0600
744.	594000050076	1,2300
745.	594000050077	0,4600
746.	594000050078	11,5100
747.	594000050079	5,8600
748.	594000050080	2,9900
749.	594000050081	0,1606
750.	594000050082	2,0500
751.	594000050083	2,0200
752.	594000050084	2,0300
753.	594000050085	1,3000
754.	594000050086	2,5900
755.	594000050087	0,1762
756.	594000050088	4,2400
757.	594000050089	3,2400
758.	594000050090	0,1500
759.	594000050092	1,7947
760.	594000050093	1,7933
761.	594000050094	4,8734
762.	594000050095	0,6900

<b>Eil. Nr.</b>	<b>Sklypo unikalus numeris</b>	<b>Sklypo plotas, ha</b>
763.	594000050096	1,9069
764.	594000050097	2,0100
765.	594000050098	12,6100
766.	594000050100	1,0400
767.	594000050101	1,4800
768.	594000050102	0,3500
769.	594000050103	0,4800
770.	594000050104	0,5200
771.	594000050105	0,7300
772.	594000050107	2,9700
773.	594000050108	2,1000
774.	594000050109	0,6000
775.	594000050110	3,0200
776.	594000050111	0,4900
777.	594000050112	12,9100

**Privačios nuosavybės teise valdomi statiniai ir (ar) įrenginiai, esantys atskirais žemės sklypais nesuformuotoje valstybinėje žemėje**

<b>Eil. Nr.</b>	<b>Unikalus numeris</b>	<b>Adresas</b>
1.	599400080014 599400080064 599400080020 599400080031 599400080042 599400080053	Lazdijų r. sav., Kapčiamiesčio sen., Žmirklių k. 2
2.	599600048010 599600048020 599600048031 599600048042 599600048053 599600048064	Lazdijų r. sav., Kapčiamiesčio sen., Žmirklių k. (statiniams adresas nesuteiktas)
3.	599730043019 599730043020 599730043034	Lazdijų r. sav., Kapčiamiesčio sen., Stalų k. (statiniams adresas nesuteiktas)

**Privačios nuosavybės teise valdomi statiniai ir įrenginiai, esantys valstybiniame žemės sklype**

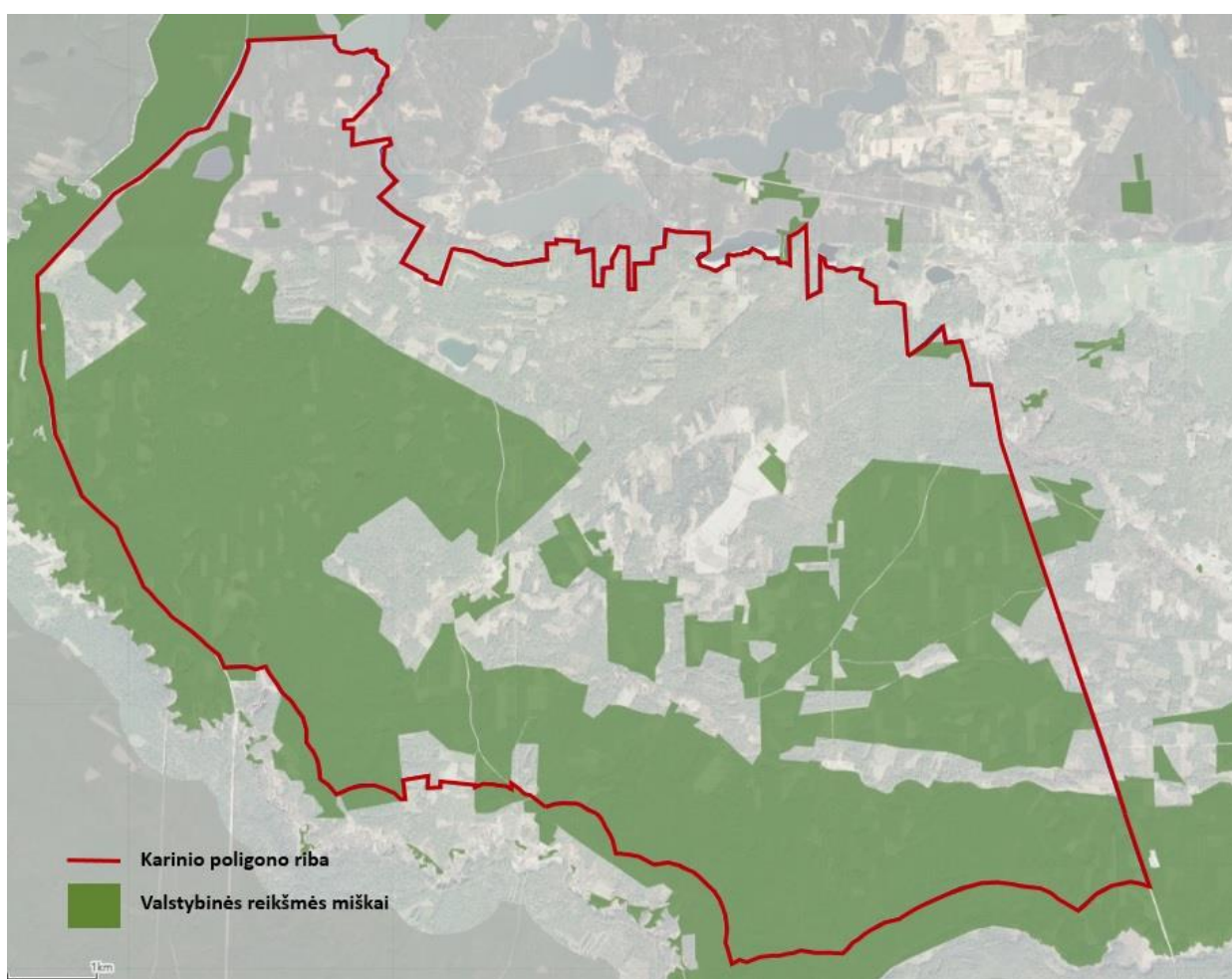
<b>Statinio unikalus numeris</b>	<b>Žemės sklypo unikalus numeris</b>
4400-0755-3366 4400-0755-3388 4400-0755-3411	440068189168



---

Lietuvos Respublikos  
Lietuvos kariuomenės  
Kapčiamiesčio karinio poligono ir  
Kapčiamiesčio karinio mokymo teritorijos  
įstatymo  
4 priedas

**VALSTYBINĖS REIKŠMĖS MIŠKŲ PLOTŲ, PATENKANČIŲ Į LIETUVOS  
KARIUOMENĖS KAPČIAMIESČIO KARINIO POLIGONO TERITORIJĄ,  
IŠBRAUKIMO IŠ VALSTYBINĖS REIKŠMĖS MIŠKŲ PLOTŲ SCHEMA**



Lietuvos Respublikos  
Lietuvos kariuomenės  
Kapčiamiesčio karinio poligono ir  
Kapčiamiesčio karinio mokymo teritorijos  
įstatymo  
5 priedas

**Į LIETUVOS KARIUOMENĖS KAPČIAMIESČIO POLIGONO TERITORIJĄ  
PATENKANTYS SAVIVALDYBEI NUOSAVYBĖS TEISE PRIKLAUSANTYS  
STATINIAI**

**Savivaldybei nuosavybės teise priklausančios vietinės reikšmės keliai ir jų vertės**

<b>Eil. Nr.</b>	<b>Unikalus numeris</b>	<b>Statinio ilgis, m</b>	<b>Įsigijimo savikaina, Eur</b>	<b>Vertės pokytis, Eur</b>	<b>Likutinė vertė, Eur</b>
1.	440058181463	4195 (statinio dalis iš 4835)	95499 iš 110000	76411,08 iš 87999,98	19087,92 iš 22000,02
2.	440058190619	1229	20700	16560	4140
3.	440058263993	8954 (statinio dalis iš 10186)	200050 iš 228000	158975,73 iš 182400	41074,27 iš 45600
4.	440058427933	6952 (statinio dalis iš 7718)	193508,76 iš 214830,36	32251,51 iš 35805,12	161257,25 iš 179025,24
5.	440058264058	3267 (statinio dalis iš 4693)	20183,00 iš 28992,60	10997,15 iš 15797,25	9185,85 iš 13195,35

Pastaba. Tikslūs ilgiai bus nustatyti nustatant jų kadastro duomenis.

Lietuvos Respublikos  
Lietuvos kariuomenės  
Kapčiamiesčio karinio poligono ir  
Kapčiamiesčio karinio mokymo teritorijos  
įstatymo  
6 priedas

## LIETUVOS KARIUOMENĖS KAPČIAMIESČIO KARINIO POLIGONO TERITORIJOJE NUSTATYTAS KELIO SERVITUTAS IR JO SCHEMA

### Kelio servitutas S

Servitutas nustatomas žemės sklypams (unikalūs Nr. 594000050072, 594000050082 ir 594000050047) (tarnaujantys daiktai) įvairiomis transporto priemonėmis privažiuoti ar naudojantis juo kaip pėsčiųjų taku prie privačios žemės sklypų (unikalūs Nr. 594000050029 ir 440045136603) (viešpataujantys daiktai). Kelio servituto S ilgis – 566 m, plotis – 6 m, plotas – 0,3396 ha.



---

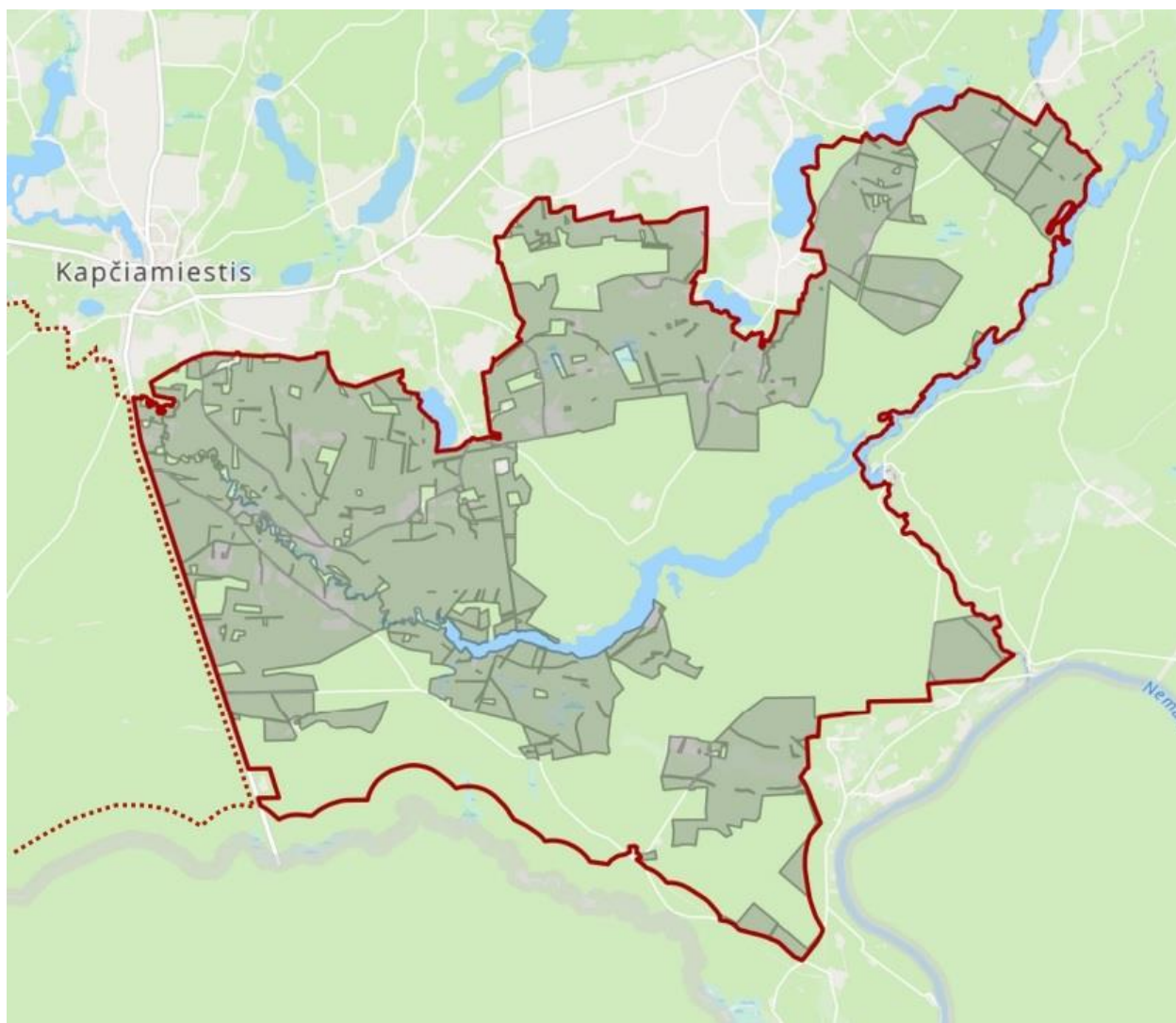
Lietuvos Respublikos  
Lietuvos kariuomenės  
Kapčiamiesčio karinio poligono ir  
Kapčiamiesčio karinio mokymo teritorijos  
įstatymo  
7 priedas





**LIETUVOS KARIUOMENĖS KAPČIAMIESČIO KARINIO POLIGONO TERITORIJOS  
UŽSTATYMO KIEKYBINIAI IR KOKYBINIAI RODIKLIAI**

Pastatų aukštų skaičius (vnt.)	Didžiausias leidžiamasis žemės sklypų užstatymo tankis (proc.)	Didžiausias leidžiamasis žemės sklypų užstatymo intensyvumas pagal užstatymo tipus	
		perimetrinis ar laisvo planavimo užstatymas	atskirai stovintys pastatai
1–3	80	1,4	2,5
4	80	1,5	3
≥ 5	80	1,6	3

Lietuvos Respublikos  
Lietuvos kariuomenės  
Kapčiamiesčio karinio poligono ir  
Kapčiamiesčio karinio mokymo teritorijos įstatymo  
8 priedas

## KAPČIAMIESČIO KARINIO MOKYMO TERITORIJOS RIBŲ SCHEMA



-  Į karinio mokymo teritoriją įsiterpę privatūs žemės sklypai
-  Karinio mokymo teritorija
-  Karinio mokymo teritorijos riba
-  Karinio poligono riba

---

Lietuvos Respublikos  
Lietuvos kariuomenės  
Kapčiamiesčio karinio poligono ir  
Kapčiamiesčio karinio mokymo teritorijos įstatymo  
9 priedas

**TERITORIJOS TARP LIETUVOS KARIUOMENĖS KAPČIAMIESČIO KARINIO  
POLIGONO IR PASIENIO JUOSTOS SCHEMA**

